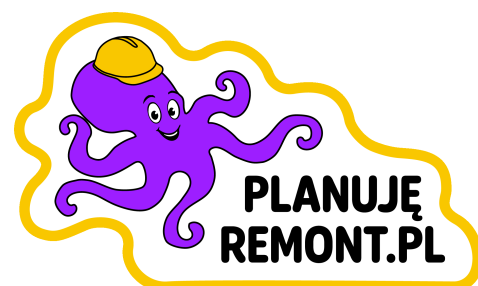


**INSTRUKCJA WYKONANIA
OCIEPLENIA BUDYNKÓW
W SYSTEMIE MITECH**



Wstęp

Instrukcja określa prawidłowy sposób wykonania systemu ociepleń budynków w technologii MITECH. W instrukcji znajdują się: opis i budowa systemu, charakterystyka stosowanych produktów, etapy wykonania systemu, wymagania dotyczące kontroli i odbioru robót ociepleniowych. Instrukcja prezentuje najczęściej popełniane błędy przy ocieplaniu budynków, ich skutki oraz rysunki detali architektonicznych wraz z zaleceniami wykonawczymi ułatwiającymi prowadzenie prac ociepleniowych. Instrukcja rzetelnie przedstawia obecny stan wiedzy, nie zwalnia jednak ze stosowania się do zaleceń norm budowlanych i wymagań bezpieczeństwa BHP. Instrukcja nie zastępuje projektu technicznego ocieplenia budynku.

Opis i budowa systemu MITECH

Zewnętrzny złożony system izolacji termicznej - ETICS - External Thermal Isulation Composite Systems to Bezspoinowy System Ocieplania Mitech, oparty na styropianie jako warstwie izolacyjnej. System może być stosowany na ścianach budynków nowo wznoszonych jak i już istniejących o maksymalnej wysokości ścian do 25 m oraz grubości materiału izolacyjnego od 50 do 250 mm. System MITECH dopuszczony jest do obrotu na podstawie Europejskiej Oceny Technicznej ETA 10/0078

Składniki systemu MITECH

1. Materiał izolacyjny – zgodny z normą EN 13163:2012

Płyty styropianowe odpowiednio sezonowane o kodach:

EPS EN 13163-T2-L2-W2-S2-P3-BS115-CS(10)70-DS(N)2-DS(70,-)2-TR100

EPS EN 13163-T2-L2-W2-S2-P4-BS125-CS(10)80-DS(N)2-DS(70,-)2-TR100

Klasa reakcji na ogień E.

EPS - oznaczenie mówiące, że mamy do czynienia ze styropianem

EN 13163 – numer normy

T- tolerancja grubości. Im wyższa cyfra, tym mniejsza jest tolerancja grubości (mm)

L – tolerancja długości (mm)

W – tolerancja szerokości (mm)

S – tolerancja prostokątności (mm/100mm)

P – tolerancja płaskości (mm)

BS – poziom wytrzymałości na zginanie (kPa)

CS(10) – poziom naprężenia ściskającego przy 10% odkształceniu, podany (kPa)- wytrzymałość na ściskanie

DS(N) – stabilność wymiarowa w warunkach laboratoryjnych (%)

DS(70,-) – stabilność wymiarowa w temperaturze 70°C(%)

TR – poziom wytrzymałości na rozciąganie (kPa)

2. Klej do przyklejania płyt styropianowych MITECH KS - służy do przyklejania płyt styropianowych do typowych podłoży mineralnych.

Dane techniczne:

- temperatura stosowania: od +5°C do +25°C
- temperatura podłoża: od +5°C do +25°C
- proporcje mieszania: 6,25 – 6,5 l wody na 25 kg zaprawy klejowej
- czas zużycia: około 2 h
- przyczepność do betonu: 0,6 MPa
- przyczepność do styropianu: 0,08 MPa
- gęstość nasypowa: ok. 1,47 kg/dm³
- konsystencja: suchy proszek
- zużycie około 4 kg /m²

- kolor: szary

Zgodnie z wymaganiami EOT klej musi pokryć co najmniej 40 % powierzchni, dodatkowo warstwa izolacyjna musi być mocowana łącznikami mechanicznymi.

3. Klej do przyklejania płyt styropianowych i XPS MITECH MITOSIL (Krajowa Ocena Techniczna ITB-KOT-2020/1337) - służy do przyklejania płyt styropianowych do typowych podłoży mineralnych na fasadach i fundamentach. Stosowany jest przy ociepleniu ścian zewnętrznych budynków w technologii bezspoinowego systemu ociepleń MITECH. Zalecany do przyklejania styropianu grafitowego, płyt z polistyrenu ekstrudowanego XPS oraz płyt styropianowych z jednostronną okładziną z papy, do istniejącego pokrycia z papy, blachy lub betonu przy termoizolacji dachów.

Dane techniczne:

- temperatura stosowania: od -5°C do +25°C
- temperatura podłoża: od -5°C do +25°C
- czas schnięcia: około 2 h
- przyczepność do betonu: 0,6 MPa
- przyczepność do styropianu: 0,08 MPa
- zużycie: 90 ml/m²

4. Łączniki mechaniczne – muszą posiadać aktualną aprobatę techniczną.

5. Klej uniwersalny do systemów na styropianie MITECH KO z włóknem - służy do wykonywania na styropianie warstwy zbrojonej siatką z włókna szklanego oraz do przyklejania płyt styropianowych do typowych podłoży mineralnych. Jest również używany do wyrównywania (nierówności do 5 mm) i wygładzania podłoży mineralnych przed nakładaniem farb i tynków cienkowarstwowych.

Dane techniczne:

- temperatura stosowania: od +5°C do +25°C
- temperatura podłoża: od +5°C do +25°C
- proporcje mieszania : 6,25-6,5 l wody na 25 kg zaprawy klejowej
- czas zużycia: około 2 h
- przyczepność do betonu: 0,6 MPa
- przyczepność do styropianu: 0,08 MPa
- gęstość nasypowa: ok. 1,41 kg/dm³
- konsystencja: suchy proszek
- zużycie: 3-4 kg/m²
- kolor: szary

Klej uniwersalny MITECH KO dostępny jest również w wersji białej MITECH KOB

6. Siatka z włókna szklanego

Dane techniczne

- rodzaj splotu: gazejski
- masa powierzchniowa: 145 g/m²
- wymiary oczek w osiach: 5,0mm x 5,0mm ± 5 %
- długość: 50m ± 5 %
- szerokość: 1,0 m ± 5 %
- nasączenie żywicą: 18 - 20 %
- siła zrywająca: 1500 (N/50mm)
- odporność na alkalia

systemowe siatki to AKE 145 i OMFA 117 C.

Siatki muszą posiadać aktualną Krajową lub Europejską Ocenę Techniczną.

7. Listwy startowe, narożniki z siatką, listwy dylatacyjne – muszą posiadać aktualną aprobatę techniczną.

8. Preparaty gruntujące

- Preparat gruntujący pod tynki akrylowe, mineralne i mozaikowe – MITECH FX
- Preparat gruntujący pod tynki silikatowe – MITECH GSK
- Preparat gruntujący pod tynki siloksanowe – MITECH GSL
- Preparat gruntujący pod tynki silikonowe – MITECH GSI
- Grunt egalizujący na tynki mineralne – MITECH FOX

Dane techniczne

- temperatura stosowania: od +5°C do +25°C
- temperatura podłoża: od +5°C do +25°C
- gęstość objętościowa: ok. 1,4-1,5 kg/dm³ (grunt egalizujący 1,03 kg/dm³)
- zużycie: 0,25-0,28 kg/m²
- kolor: paleta VIP 305 i Natural 70.

9. Tynki i wyprawy cienkowarstwowe

- Tynk akrylowy do nakładania ręcznego – MITECH TAK BR i KR
- Tynk akrylowy maszynowy do natrysku – MITECH TAM
- Tynk silikatowy do nakładania ręcznego – MITECH TSK BR i KR
- Tynk siloksanowy do nakładania ręcznego – MITECH TSL BR i KR
- Tynk silikonowo-silikatowy do nakładania ręcznego - MITECH TSISI BR i KR
- Tynk silikonowy do nakładania ręcznego – MITECH TSI BR i KR.
- Tynk mozaikowy z dodatkiem brokatu – MITECH MK KAMELEON BROCCATO
- Tynk mozaikowy – MITECH MK KAMELEON
- Mineralna wyprawa tynkarska – MITECH TMB
- Zewnętrzna gładź szpachlowa – MITECH OUTSIDE MAS

Dane techniczne

- temperatura stosowania: od +5°C do +25°C
- temperatura podłoża: od +5°C do +25°C
- gęstość objętościowa: ok. 1,8-1,9 kg/dm³
- zużycie: 1,5 mm – 2,2-2,5 kg/m²
2,0 mm – 2,8-3,2 kg/m²
mozaika – 4,2 kg/m²
- kolor: paleta VIP 305 i Natural 70, paleta barw tynków mozaikowych

Tabela nr 1 Właściwości tynków cienkowarstwowych z mikrosferą

Właściwości	Tynk mineralny	Tynk akrylowy	Tynk silikatowy	Tynk silikonowy	Tynk siloksanowy	Tynk silikonowo-silikatowy
Środek wiążący	Wapno, cement	Dyspersja akrylowa	Szkle wodne potasowe	Żywica silikonowa	Dyspersja akrylowa, żywica silikonowa	Żywica silikonowa, szkło wodne potasowe
Paroprzepuszczalność	***	*	***	***	**	**

Hydrofobowość	*	***	**	***	**	**
Elastyczność	*	***	*	***	**	**
Kolorystyka	*	***	**	***	***	**
Odporność na mikroorganizmy	*	**	***	**	**	***

*wartość niska

**wartość średnia

***wartość wysoka

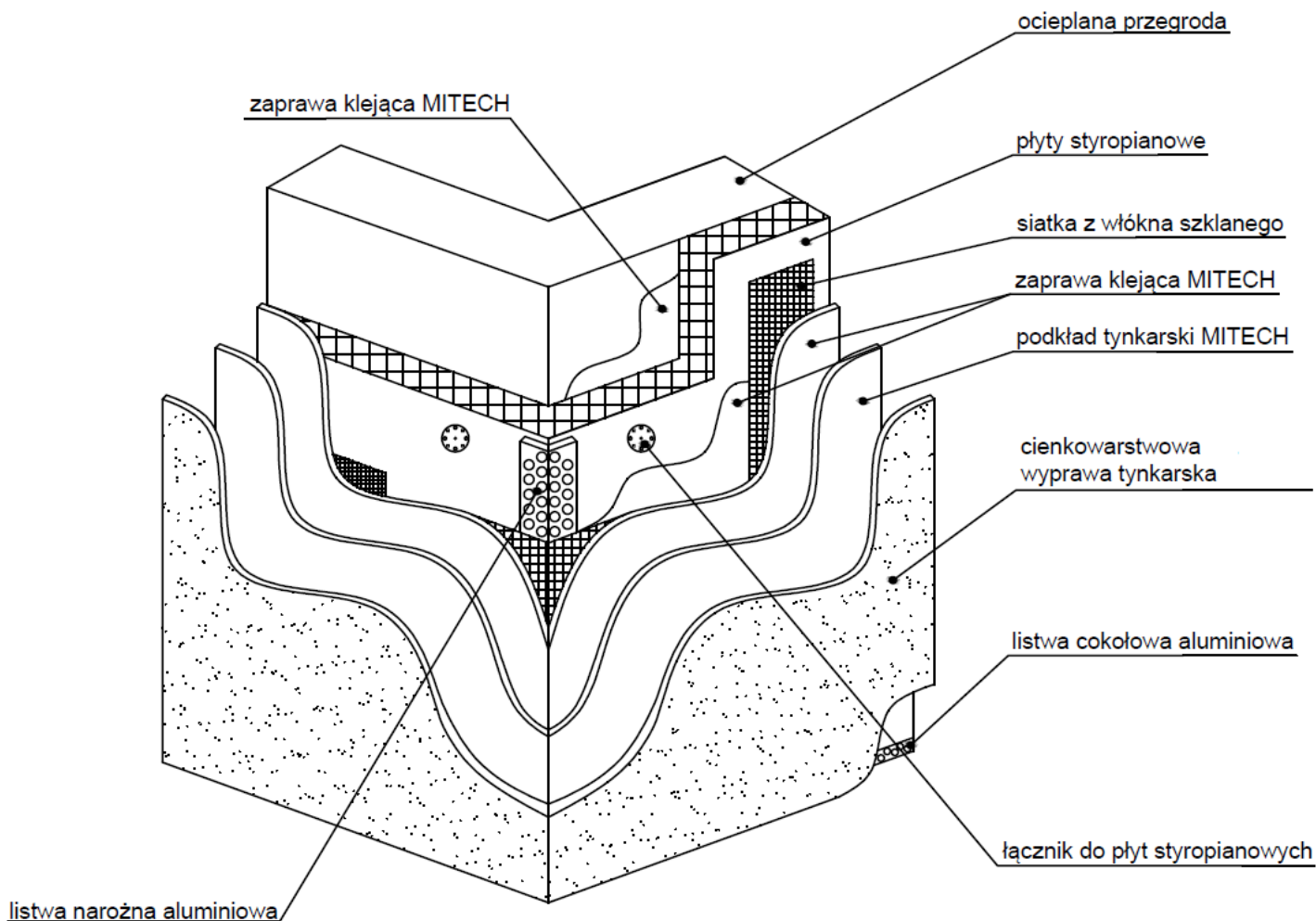
10. Farby elewacyjne

- Akrylowa farba elewacyjna – MITECH FAZ EVOLINE
- Silikatowa farba elewacyjna – MITECH FSK EVOLINE
- Siloksanowa farba elewacyjna– MITECH FSL EVOLINE
- Silikonowa farba elewacyjna – MITECH FSI EVOLINE
- Silikonowa renowacyjna farba elewacyjna – MITECH FSIR EVOLINE

Dane techniczne

- temperatura stosowania: od +5°C do +25°C
- temperatura podłoża: od +5°C do +25°C
- gęstość objętościowa: ok. 1,4 kg/dm³
- zużycie: 0,2-0,3 l/m²
- kolor: paleta VIP 305 i Natural 70,

SCHEMAT SYSTEMU OCIEPLANIA BUDYNKÓW MITECH



Etapy wykonania systemu – skompletowanie dokumentacji, materiału i sprzętu, montaż rusztowań

Przed przystąpieniem do robót związanych z ocieplaniem ścian zewnętrznych należy :

1. Skompletować dokumentację techniczną
2. Zapoznać się z projektem technicznym
3. Zapoznać się z postanowieniami Europejskiej Oceny Technicznej nr ETA 10/ 0078
4. Sporządzić plan bezpieczeństwa i ochrony zdrowia BIOZ
5. Skompletować materiał i sprzęt – do wykonania systemu Mitech należy stosować wyłącznie materiały określone w systemie. Pominięcie lub zastąpienie wymienionego w systemie materiału jest niedopuszczalne.
6. Zamontować rusztowanie – montaż i odbiór techniczny rusztowania musi być wykonany przez osoby uprawnione
7. Roboty związane z ocieplaniem budynków w technologii Mitech powinny być wykonywane przez firmy wykonawcze posiadające Certyfikat MITECH, który potwierdza znajomość systemu i gwarantuje prawidłową jakość wykonania.

Etapy wykonania systemu – sprawdzenie i przygotowanie podłoża

Kluczowym elementem prawidłowego wykonania ocieplenia jest prawidłowa nośność podłoża. Uniwersalnym podłożem są ściany murowane z cegieł, pustaka ceramicznego, pustaka komórkowego lub z betonu zwykłego, z betonu lekkiego, z betonu ze stosem okruszowym oraz betonu komórkowego.

Przed przystąpieniem do klejenia styropianu należy każdorazowo sprawdzić nośność podłoża, w przypadku słabej przyczepności podłoża należy je odpowiednio przygotować. Odpowiednio przygotowane podłoże pod ocieplanie ścian zewnętrznych powinno być równe, stabilne, suche, nie zakurzone, pozbawione skażenia biologicznego i chemicznego, wolne od starych łuszczących się farb i luźnych cząstek. W celu sprawdzenia przyczepności podłoża zawsze stosuje się metodę polegającą na przyklejeniu do istniejącego podłoża kostek styropianu o wielkości 10x10 cm. Próbkę styropianu kleimy w kilku miejscach elewacji klejem do klejenia styropianu MITECH KS (opcjonalnie MITECH KO) dociskamy i zastawiamy do wyschnięcia. Po 3-5 dniach schnięcia w optymalnych warunkach pogodowych dokonujemy próby ręcznego oderwania próbek. Jeżeli próbki styropianu zostaną oderwane od ściany razem z podłożem, świadczy to o słabej jego nośności, wierzchnia warstwa ma małą przyczepność i podłoże musi być odpowiednio przygotowane. Po przygotowaniu podłoża należy ponownie wykonać próbę przyczepności. Jeżeli podczas odrywania zniszczenie nastąpi w warstwie styropianu podłoże jest mocne i nośne.

Nowe i nietynkowane ściany nadają się do przyklejania płyt styropianowych bez żadnych czynności przygotowawczych, jednak każdorazowo wykonawca przed przystąpieniem do prac powinien sprawdzić przydatność takiego podłoża do prowadzenia prac ociepleniowych.

Tabela nr 2 Ocena, sprawdzenie i przygotowanie podłoża:

Istniejące podłoże	Wykonana próba	Sposób przygotowania podłoża
Stare tynki cementowo wapienne	Sprawdzenie odporności na ścieranie przez przetarcie dłonią.	Umyć ściany wodą za pomocą myjki ciśnieniowej, usunąć luźne części tynku po wyschnięciu zagruntować preparatem gruntującym MITECH MG
Stare chłonne tynki cementowo wapienne	Przy pomocy pędzla i wody lub spryskiwacza ocenić chłonność podłoża	Nośne ale chłonne podłoże zagruntować preparatem gruntującym MITECH MG
Stare tynki cementowo wapienne	Opukanie ściany młotkiem, sprawdzenie głuchych, odspajających się miejsc	Skuć luźne „głuche”, odspajające się części tynku, uzupełnić nierówności zaprawą wyrównującą MITECH ZW, zagruntować preparatem gruntującym MITECH MG
Stare tynki cementowo wapienne	Sprawdzenie geometrii ściany za pomocą łąty 2 m lub sznurka	Nierówności do 1 cm wyrównać zaprawą wyrównującą MITECH ZW
Stare tynki malowane farbą elewacyjną	Wykonać próbę przyczepności	Usunąć luźne słabo przylegające cząstki, farby. Oczyszczyć za pomocą wody pod ciśnieniem. Oczyszczyć za pomocą szczotek drucianych, skrobania. Zagruntować preparatem gruntującym MITECH MG. Wykonać ponowną próbę przyczepności.
Stare zagrzybione tynki	Ocena wizualna	Wykonać odgrzybienie ścian za pomocą preparatu do usuwania alg i glonów MITECH GLOMIX zgodnie z instrukcją stosowania
Stare zabrudzone tynki	Ocena wizualna	Zmyć za pomocą płynu do mycia elewacji MITECH PME przy użyciu myjki ciśnieniowej. Pozostawić do wyschnięcia

Etapy wykonania systemu – klejenie styropianu

Przed rozpoczęciem klejenia styropianu należy zamontować listwy startowe (cokołowe) o odpowiedniej grubości w stosunku do stosowanego styropianu. Listwy należy wypoziomować i zamontować za pomocą kołków rozporowych. W przypadku nierówności należy stosować podkładki dystansowe.

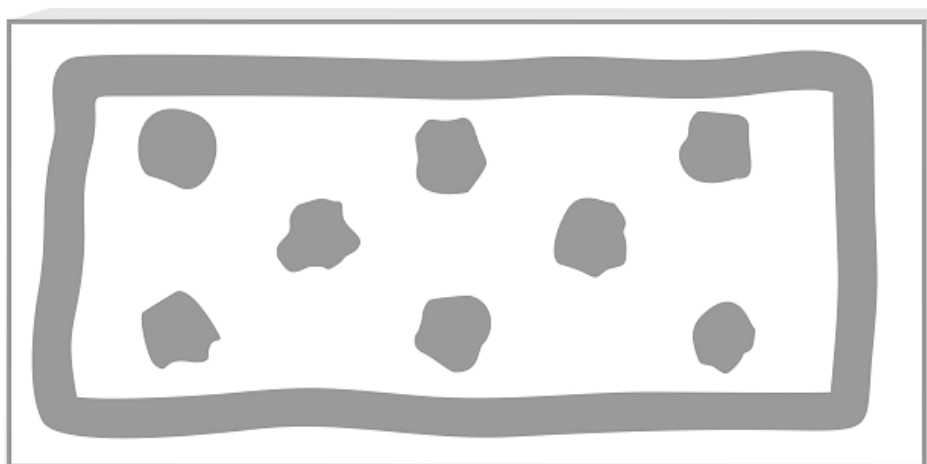
KLEJENIE STYROPIANU ZA POMOCĄ KLEJU DO KLEJENIA STYROPIANU MITECH KS (MITECH KO)

Po odpowiednim przygotowaniu podłoża i sprawdzeniu jego nośności można przystąpić do klejenia styropianu. Prace związane z klejeniem styropianu za pomocą kleju cementowego MITECH KS (MITECH KO) należy prowadzić w temperaturze $+5^{\circ}\text{C}$ do $+25^{\circ}\text{C}$, na powierzchniach nienarażonych na bezpośrednie nasłonecznienie i wysoką temperaturę. Klejenie należy wykonać metodą obwodowo – punktową. Przy metodzie tej obwodowa ramka kleju mocuje płyty izolacyjne na brzegach i narożach, redukując deformacje płyt w przypadku obciążeń ciepłno-wilgotnościowych. Jednocześnie uniemożliwia ciąg powietrza pod płytami. W czasie pożaru ogranicza rozprzestrzenianie się ognia. Metoda obwodowo punktowa pozwala na korygowanie niewielkich nierówności podłoża.

Przygotowanie zaprawy klejowej: zawartość opakowania wsypać do pojemnika z odmierzoną wodą w ilości 6,25 – 6,5 l i dokładnie wymieszać wiertarką wolnoobrotową z mieszadłem koszykowym, aż do uzyskania jednorodnej konsystencji. Po upływie 5 – 10 minut i ponownym wymieszaniu zaprawa jest gotowa do użycia. W zależności od temperatury i wilgotności powietrza gotowa zaprawa jest przydatna do zużycia przez około 2 godziny.

Przyklejanie styropianu: gotową zaprawę klejową nakładać na suche płyty styropianowe plackami o średnicy około 10 – 12 cm w ilości 8 – 10 szt oraz wzdłuż obwodu cienką warstwą o szerokości około 4 cm Rys 1. Prawidłowo nałożona zaprawa klejowa powinna pokrywać min. 40% powierzchni płyty. Zaprawa nie powinna wypływać na powierzchnię płyt, aby nie spowodować powstania szczelin między płytami. Po nałożeniu zaprawy płytę bezzwłocznie przyłożyć do ściany w przewidzianym dla niej miejscu i docisnąć pacą, płyty zlicować z sąsiednimi i wypoziomować. Styropian przyklejać z zachowaniem mijankowego układu płyt. Po wstępnym związaniu zaprawy (min. po 48 h) należy przeszlifować całą licową powierzchnię zamocowanych płyt tarką do styropianu lub pacą z grubym papierem ściernym. Przyklejone płyty należy dodatkowo zamocować łącznikami mechanicznymi zgodnie z projektem technicznym (nie mniej jednak niż 4 kołki na metr kwadratowy) – patrz rozdział 3 Szlifowanie i montaż łączników. Uzupełnianie szczelin pomiędzy płytami powyżej 3 mm należy wykonać wstawiając klin styropianowy. Niedopuszczalne jest uzupełnianie szczelin zaprawą klejową, która powoduje powstawanie mostków termicznych.

Rys 1. Rozmieszczenie zaprawy klejowej w metodzie obwodowo-punktowej



Zalecenia wykonawcze: Świeżo przyklejone płyty styropianowe chronić przed działaniem niskich i wysokich temperatur do czasu związania zaprawy klejowej. Podczas realizacji prac dociepleniowych, zaleca się zabezpieczenie rusztowań siatkami osłonowymi w celu zminimalizowania niekorzystnie oddziałujących czynników zewnętrznych. Niska temperatura, podwyższona wilgotność oraz brak odpowiedniej cyrkulacji powietrza wydłużają czas wysychania kleju. Po zakończeniu prac narzędzia i ręce należy umyć bieżącą wodą pamiętając, że po wyschnięciu kleju czyszczenie jest utrudnione. Powierzchnię świeżo zabrudzonych elementów należy przetrzeć wilgotną szmatką.

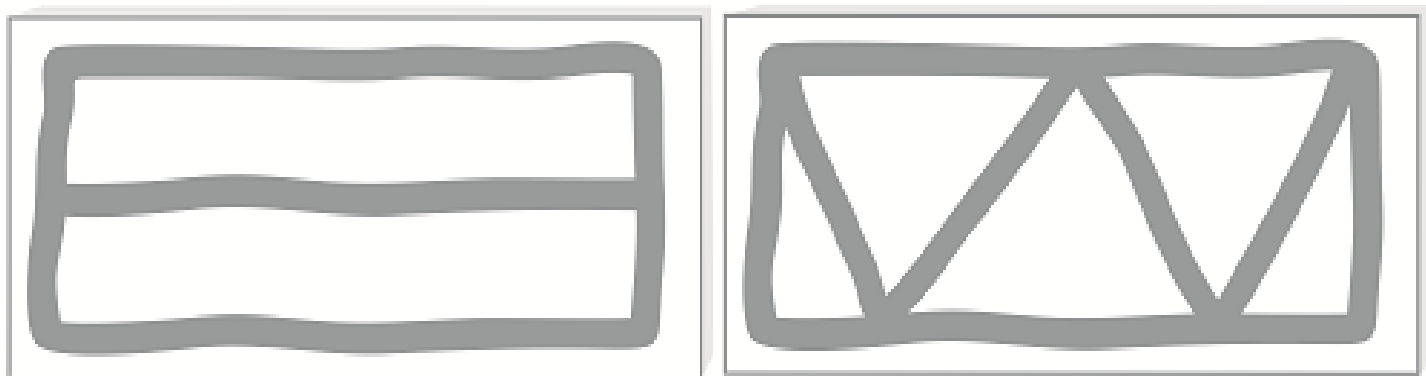
KLEJENIE STYROPIANU ZA POMOCĄ PIANKI POLIURETANOWEJ - MITECH MITOSIL

Pianka poliuretanowa MITECH MITOSIL - służy do przyklejania płyt styropianowych do typowych podłoży mineralnych na fasadach i fundamentach. Zalecany do przyklejania styropianu grafitowego, płyt z polistyrenu ekstrudowanego XPS oraz płyt styropianowych z jednostronną okładziną z papy. Prace związane z klejeniem styropianu za pomocą kleju poliuretanowego MITECH MITOSIL można prowadzić w temperaturze -5°C do +25°C, na powierzchniach nie narażonych na bezpośrednie nasłonecznienie i wysoką temperaturę.

Przygotowanie produktu: opakowanie z pianką wstrząsnąć przez około 30 sekund. Następnie nakręcić pistolet na gwint butelki ustawionej zaworem do góry.

Przyklejanie styropianu: po wymieszaniu nanieść piankę na płytę izolacyjną w linii wzdłuż obwodu płyty 3-4 cm od krawędzi, jedną linię kleju nanieść w środku płyty, równoległe do dłuższej krawędzi, odległość pomiędzy liniami kleju ~ 20 cm Rys 2. Po nałożeniu kleju na płyty należy odczekać około 3-5 minut i docisnąć płytę do ściany, unikać naskórkowania pianki, przyklejone płyty można skorygować w ciągu 5 minut. Podczas klejenia w podwyższonej temperaturze i niskiej wilgotności zaleca się nałożoną warstwę pianki poliuretanowej przed przyłożeniem do ściany spryskać wodą za pomocą spryskiwacza. Przy stosowaniu pianki do sufitów trzeba użyć elementów mocujących. Przed przystąpieniem do klejenia płyt izolacyjnych zamocować listwy startowe. Styropian przyklejać z zachowaniem mijankowego układu płyt. Po wstępnym związaniu kleju po 2 - 4 godzinach schnięcia w optymalnych warunkach pogodowych, całą powierzchnię przyklejonych płyt należy przeszlifować pacą z grubym papierem ściernym lub tarką do styropianu oraz zamocować łącznikami mechanicznymi zgodnie z projektem technicznym, jednak nie mniej niż 4 sztuki na 1m².

Rys 2. Rozmieszczenie pianki poliuretanowej na płycie styropianowej



Zalecenia wykonawcze: proces przygotowania i wiązania powinien przebiegać przy bezdeszczowej pogodzie w temperaturze powietrza i podłoża od -5°C do +25°C. Po zakończeniu prac pistolet oraz powierzchnię świeżo zabrudzonych elementów umyć czyszcikiem do pianki poliuretanowej lub acetonem, pamiętając, że po wyschnięciu kleju czyszczenie jest utrudnione. Podczas stosowania kleju poliuretanowego nie palić, nie spożywać posiłków, nie pracować w okolicy otwartego ognia. Ze względu na właściwości pianki poliuretanowej zaletą kleju MITOSIL jest szybkie jego utwardzanie w wysokiej wilgotności. Zaleta ta jest szczególnie przydatna w czasie klejenia styropianu w okresie jesienno-zimowym i zimowo-wiosennym.

Etapy wykonania systemu – szlifowanie styropianu i montaż łączników mechanicznych

Po wstępnym związaniu zaprawy klejowej minimum 48 godzinach (schnięcia w optymalnych warunkach pogodowych) od przyklejenia styropianu i uzyskaniu przez klej dostatecznej wytrzymałości wstępnej można

przystąpić do szlifowania styropianu. Szlifowanie należy wykonać tarką do styropianu lub gruboziarnistym papierem ściernym. Uwaga: w przypadku klejeniu styropianu z pomocą pianki poliuretanowej MITECH MITOSIL szlifowanie styropianu i kołkowanie można wykonać już po 2 godzinach od przyklejenia. Przeszlifowana powierzchnia styropianu powinna być równa, bez „pagórków” i zagłębień, po przeszlifowaniu powierzchnię płyt odpylić. Żeby uniknąć defektów na warstwie kleju i tynku szlifowanie styropianu należy wykonać starannie.

Po wyszlifowaniu powierzchni styropianu można przystąpić do montażu łączników mechanicznych. Do kołkowania należy stosować łączniki z aktualną Oceną Techniczną. W celu uniknięcia mostków termicznych należy stosować zaślepki styropianowe lub kołki z nasadką styropianową. Montaż łączników mechanicznych należy wykonać zgodnie z projektem, jeżeli projekt nie przewiduje inaczej to stosuje się minimum 4 kołki na 1 m² za wyjątkiem strefy brzegowej silnie obciążonej wiatrem, gdzie należy zwiększyć ilość łączników. Rozmieszczenie łączników pokazuje Rys 3. Długość łączników ustalamy biorąc pod uwagę grubość styropianu, warstwę kleju, grubość tynku oraz głębokość zakotwienia. W zależności od materiału, z którego wykonany jest mur głębokość zakotwienia powinna wynosić od 8-10 cm. Łączniki osadzamy we wcześniej wywierconych otworach, wkręcamy lub wbijamy trzpień łącznika. Niedopuszczalne jest zniszczenie łącznika podczas wbijania. Montaż łączników mechanicznych należy wykonać starannie, tak aby główka łącznika nie wystawała poza lico styropianu. Niestaranne wykonanie kołkowania może pogarszać estetykę wykonanej elewacji.

Metoda obliczenia wymaganej długości kołka:

$$L \geq h + a_1 + a_2 + d$$

gdzie;

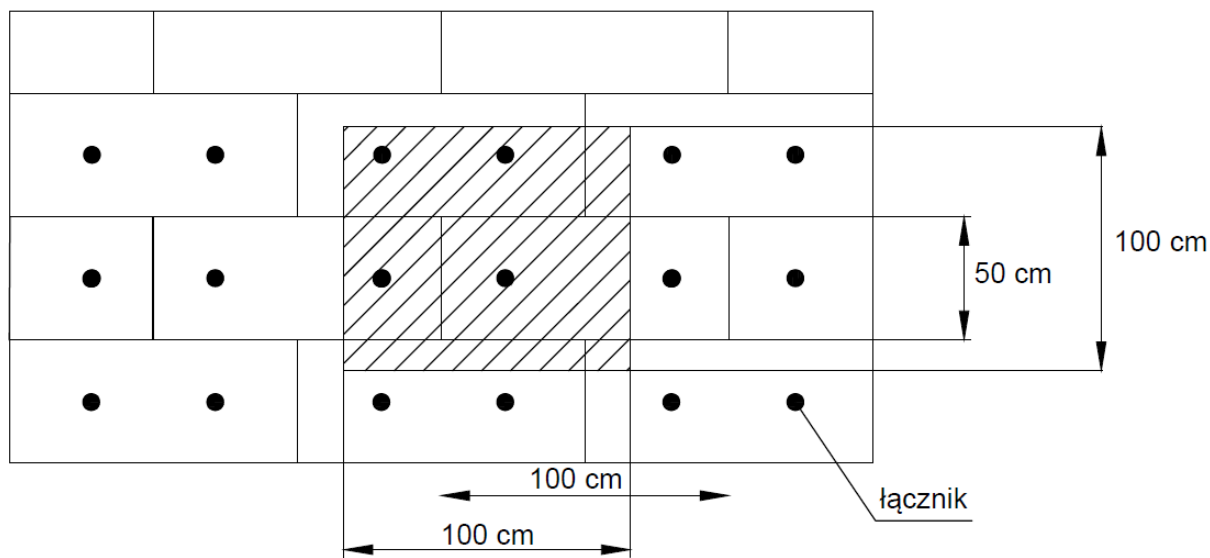
L – całkowita długość łącznika

h – minimalna głębokość zakotwienia w ścianie konstrukcyjnej

a₁ – łączna grubość istniejących warstw

a₂ – grubość warstwy kleju

d - grubość styropianu



Łączników na 1 m² - 4 sztuki

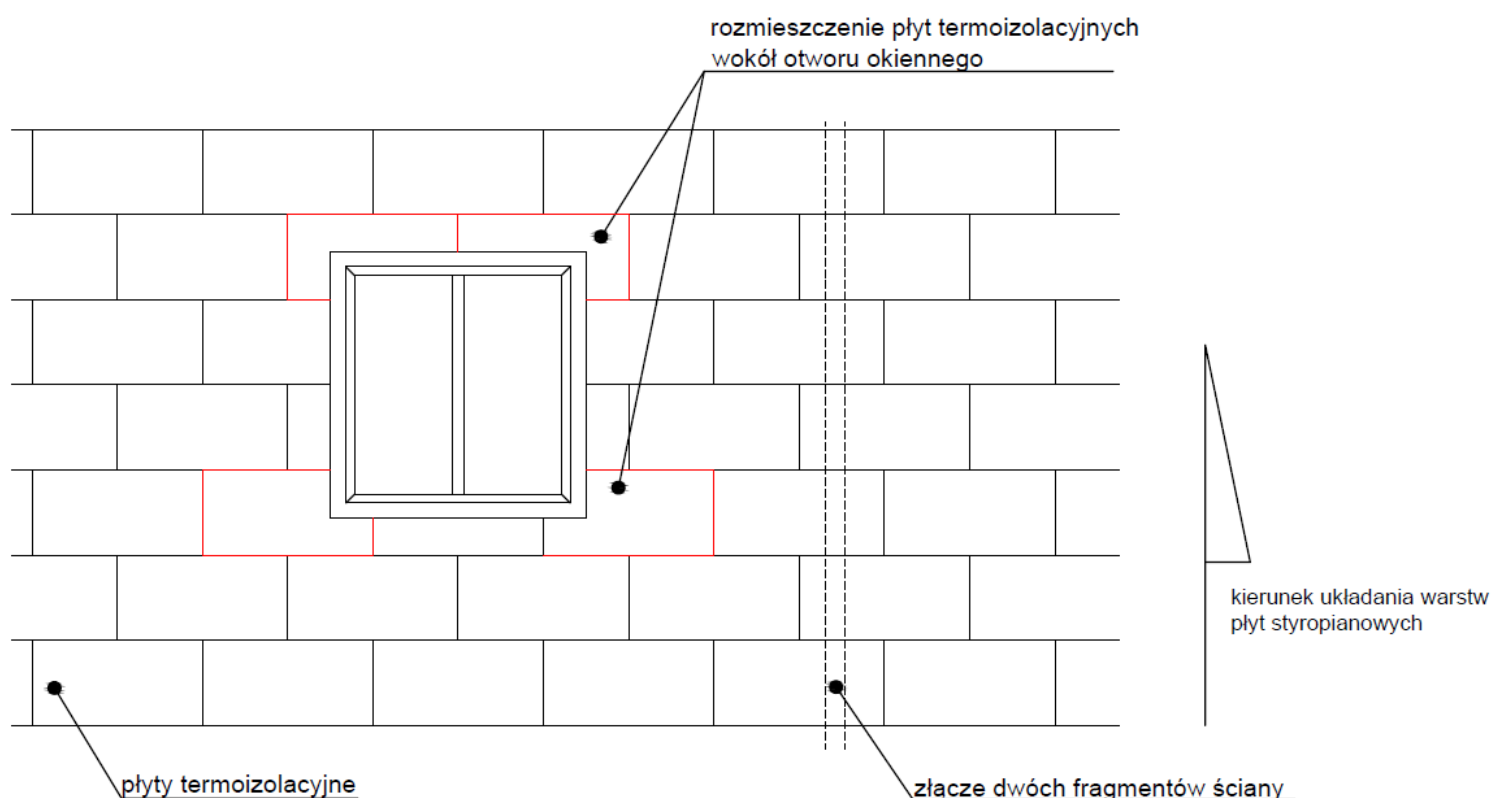
Rys 3 Rozmieszczenie łączników mechanicznych na elewacji

Etapy wykonania systemu – obróbka ościeży okiennych i drzwiowych

Przy obróbce otworów okiennych i drzwiowych należy szczególną uwagę zwrócić na przyklejenie styropianu wokół otworów, montaż siatek diagonalnych oraz wykończenie przy ramie okiennej. Warstwa styropianu w górnej części naroży otworu okiennego musi być wycięta w całości w kształcie litery „L” Rys 4 nie należy w tym miejscu łączyć styropianu. Łączenie w tym miejscu styropianu prowadzi do pęknięć, szczególnie widocznych na warstwie zbrojącej dalej na tynku.

Przed wykonaniem warstwy zbrojącej, w narożach otworów okiennych należy wkleić na warstwie zaprawy klejowej, po skosie siatkę z włókna szklanego wielkości minimum 20cm x 35 cm tzw siatkę diagonalną Rys 5. Siatka dodatkowo zabezpiecza wrażliwe miejsce przed pęknięciami. Brak siatek diagonalnych prowadzi do pęknięć warstwy zbrojącej zaczynającej się od naroży otworów i postępujących w głąb elewacji, w późniejszym czasie do odspajania się tynku.

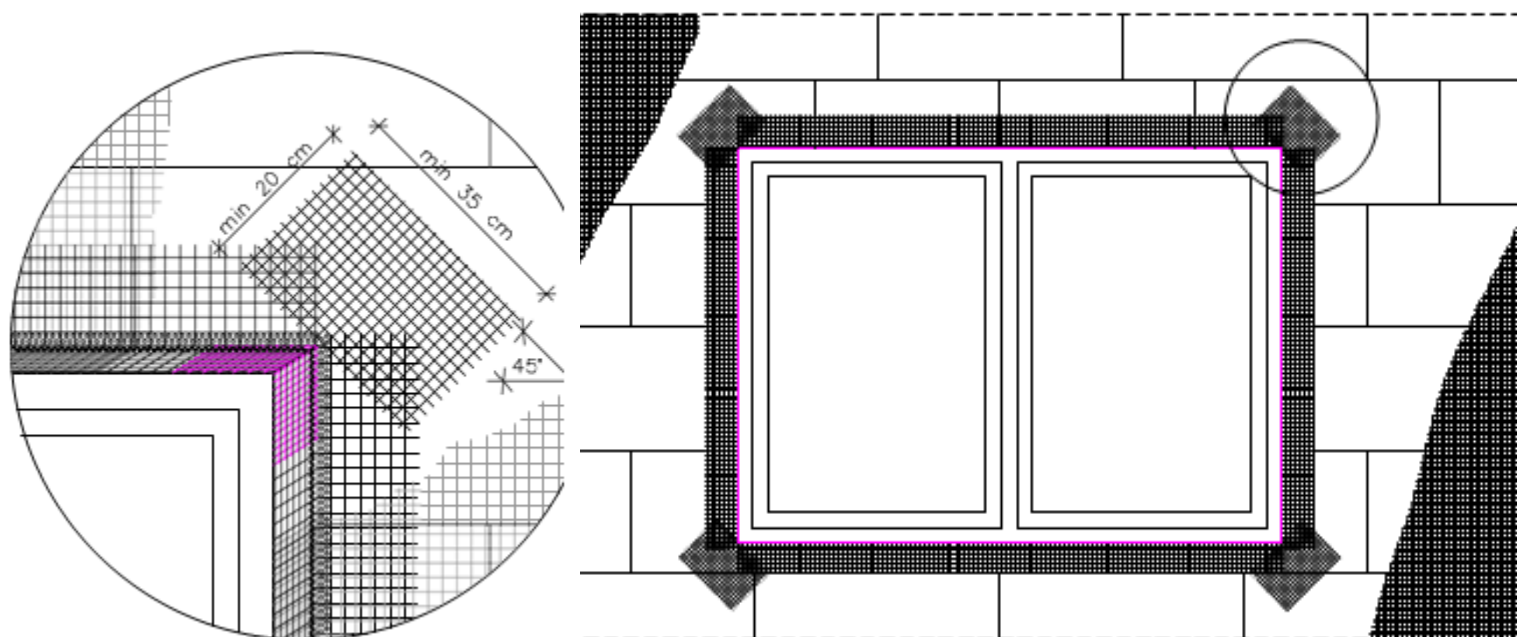
Bardzo istotnym elementem wykonania ościeży okiennych jest prawidłowe wykończenie styku rama okienna a styropian z warstwą zbrojącą i tynkiem. W ostatnim czasie na rynku pojawiają się specjalne profile przyokienne, które pozwalają na prawidłowe wykonanie styku. Profil jest klejony do ramy okiennej, a jego siatka jest wypuszczana i klejona na styropian. Dodatkowo profil posiada ochronę zabezpieczającą przed zabrudzeniem ramy okiennej klejem, gruntem lub tynkiem. Zabezpieczenie z profilu usuwane jest po zakończeniu tynkowania. Jeżeli wykończenie ościeży okiennych wykonywane jest bez użycia profilu przyokiennego to szczelina pomiędzy warstwą styropianu a ramą okienną nie powinna być większa niż 2 mm. W tym przypadku powierzchnia styku rama styropian powinna być wykończona taśmą rozprężną a powierzchnia styku rama warstwa zbrojąca powinna być wykończona silikonem elewacyjnym przed nałożeniem tynku, a tynk powinien stykać się z ramą.



Rys 4 Warstwa styropianu wokół otworów okiennych

Etapy wykonania systemu – obróbka ościeży okiennych i drzwiowych

Rys 5 Rozmieszczenie siatek diagonalnych w ościeżach budynku



Etapy wykonania systemu – ochrona naroży, aluminiowym narożnikiem z siatką

Po wyszlifowaniu powierzchni styropianu szczególnie naroży budynku i naroży otworów okiennych należy zabezpieczyć je narożnikiem aluminiowym z siatką. Narożniki wyrównują linię naroża oraz dodatkowo chronią naroże przed uderzeniami. Stosowane narożniki z siatką powinny posiadać aktualną aprobatę techniczną. Wyszlifowaną powierzchnię styropianu należy odpylić, na naroże nałożyć warstwę kleju uniwersalnego do zatapiania siatki MITECH KO (lub MITECH KOB) i w warstwę kleju wtopić narożnik z siatką. Wklejony narożnik wypoziomować za pomocą poziomicy, siatkę narożnika zaspachlować na styropian za pomocą małej pacy metalowej. Dodatkowo zaleca się wywinąć siatkę z włókna szklanego zatopioną w zaprawie klejowej z jednej ściany na drugą lub w przypadku ościeży ze ściany na szpaletę i odwrotnie. Zostawić do wyschnięcia, do wykonania warstwy zbrojącej można przystąpić dopiero po całkowitym wyschnięciu kleju minimum po 24 godzinach.

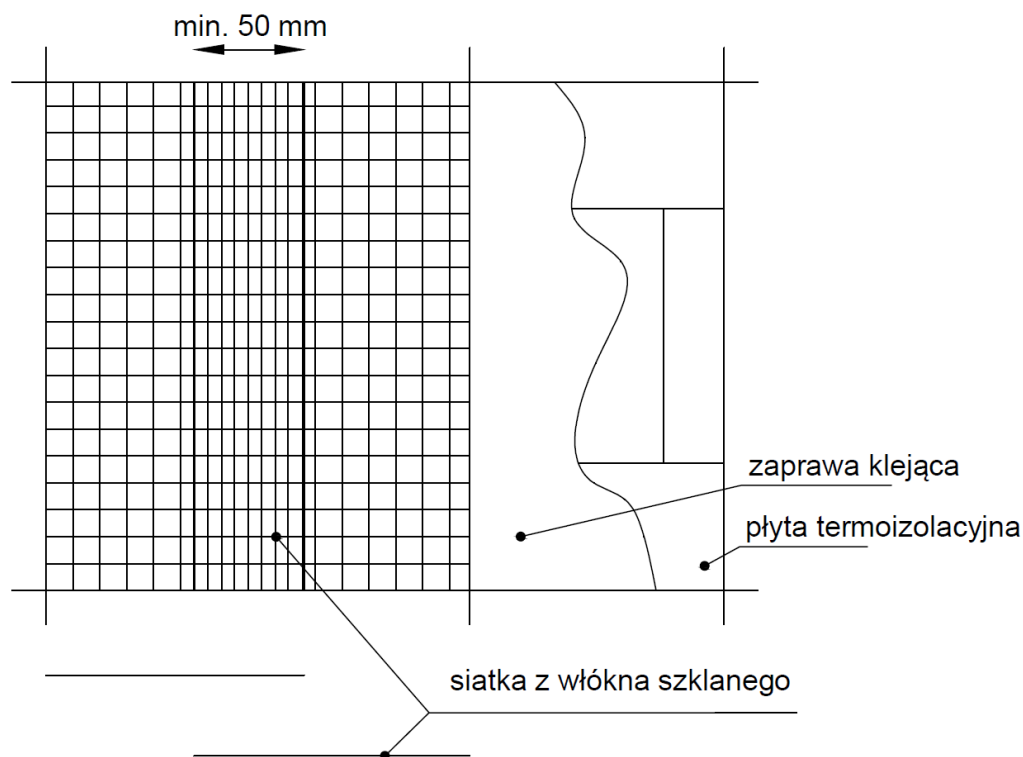
Etapy wykonania systemu – wykonanie warstwy zbrojącej

Po wyszlifowaniu styropianu, zamontowaniu łączników mechanicznych i wzmocnieniu krawędzi budynku narożnikami oraz po zamontowaniu obróbek blacharskich można przystąpić do wykonania warstwy zbrojącej. Warstwa zbrojąca daje stabilne podłoże pod tynki cienkowarstwowe oraz tworzy warstwę elastyczną o wysokiej wytrzymałości mechanicznej zapobiegającą powstawaniu pęknięć i rys. Do wykonania warstwy zbrojącej należy użyć siatki z włókna szklanego o gramaturze 145 g (opcjonalnie 165 g) posiadającą aktualną aprobatę techniczną oraz uniwersalnego kleju do systemów ociepleń MITECH KO (klej wzbogacony jest o włókna polipropylenowe). Opcjonalnie można stosować klej MITECH KOB koloru białego. Warstwę zbrojącą wykonujemy nie wcześniej niż po 72 godzinach od przyklejenia styropianu. Prace związane z wykonaniem warstwy zbrojącej należy prowadzić w temperaturze $+5^{\circ}\text{C}$ do $+25^{\circ}\text{C}$, na powierzchniach nienarażonych na bezpośrednie nasłonecznienie i wysoką temperaturę.

Przygotowanie zaprawy klejowej: zawartość opakowania wsypać do pojemnika z odmierzoną wodą w ilości 6,25–6,5 l i dokładnie wymieszać wiertarką wolnoobrotową z mieszadłem koszykowym, aż do uzyskania jednorodnej konsystencji. Po upływie 5 – 10 minut i ponownym wymieszaniu zaprawa jest gotowa do użycia. W zależności od temperatury i wilgotności powietrza, gotowa zaprawa jest przydatna do zużycia przez około 2 godziny.

Wykonanie warstwy zbrojącej: przygotowaną zaprawę klejową nanieść na płyty styropianowe ciągnąc warstwę o grubości około 3-4 mm pasami pionowymi lub poziomymi na szerokość siatki zbrojącej. Po nałożeniu zaprawy natychmiast wtopić w nią siatkę z włókna szklanego tak, aby została ona równomiernie napięta i całkowicie zatopiona w zaprawie. Sąsiednie pasy siatki układać na zakładkę nie mniejszą niż 10 cm stosując technikę mokre na mokre. W przypadku nie uzyskania gładkiej powierzchni na wyschniętą warstwę zbrojoną przyklejonej siatki nanieść drugą cienką warstwę zaprawy klejowej o grubości około 1 mm po dokładnym wyschnięciu pierwszej warstwy, celem całkowitego wyrównania i wygładzenia jej powierzchni. Grubość warstwy zbrojonej powinna wynosić od 3 do 5 mm, po zatopieniu siatki w kleju powinna ona być całkowicie niewidoczna.

Zalecenia wykonawcze: Zaprawę klejową należy nakładać na styropian i dopiero w warstwę kleju wtopić siatkę, niedopuszczalne jest ułożenie siatki na styropianie i szpachlowanie klejem na siatkę. W cokołowej części budynku oraz miejscach szczególnie narażonych na uszkodzenia mechaniczne należy wkleić drugą siatkę z włókna szklanego.



Etapy wykonania systemu – gruntowanie

Gruntowanie należy rozpocząć nie wcześniej niż po upływie 72 godzin od wykonania warstwy zbrojącej pod warunkiem schnięcia kleju w optymalnych warunkach pogodowych tj temperatura +20°C i wilgotności względnej powietrza 50%. W niższej temperaturze i wyższej wilgotności czas schnięcia jest wydłużony nawet do kilku dni. Warstwa zbrojąca musi być sucha, gruntowanie mokrej, niedoschniętej warstwy kleju może powodować w późniejszym okresie, po nałożeniu gruntu i tynku, pojawienie się plam i odbarwień. Wyschniętą warstwę kleju należy przeszlifować papierem ściernym w celu wyeliminowania widocznych łączeń pozostawionych po przejściu pacy. Właściwości fizyko-chemiczne gruntu ograniczają chłonność podłoża oraz poprawiają przyczepność nakładanych warstw tynku dodatkowo ujednolicają kolorystycznie tło. Kolor gruntu powinien być zbliżony z kolorem tynku i odpowiednio dobrany do rodzaju tynku.

Tabela nr 3 Prawidłowy dobór rodzaju gruntu pod tynki cienkowarstwowe :

Rodzaj i nazwa tynku	Rodzaj i nazwa gruntu
Tynk mineralny MITECH TMB	Grunt akrylowy MITECH FX
Tynk akrylowy MITECH TAK, TAM	Grunt akrylowy MITECH FX
Tynki mozaikowe MITECH MK, ARTDECOR	Grunt akrylowy MITECH FX
Tynk siloksanowy MITECH TSL	Grunt siloksanowy MITECH GSL
Tynk silikatowy MITECH TSK	Grunt silikatowy MITECH GSK
Tynk silikonowy MITECH TSI	Grunt silikonowy MITECH GSI
Tynk silikonowo-silikatowy MITECH TSISI	Grunt siloksanowy MITECH GSL Grunt silikonowy MITECH GSI

Uwaga: Zamienne stosowanie różnych typów gruntu pod różne tynki może powodować utratę przyczepności, zmianę parametrów paroprzepuszczalności co może doprowadzić do odpajania lub odbarwienia tynku. Prace związane z gruntowaniem należy prowadzić w temperaturze +5°C do +25°C, na powierzchniach nienarażonych na bezpośrednie nasłonecznienie i wysoką temperaturę.

Przygotowanie produktu: preparat gruntujący jest gotowy do użycia w okresach letnich można rozcieńczyć go wodą, nie przekraczając jednak maksymalnej dawki 3%. Bezpośrednio przed użyciem zawartość opakowania wymieszać za pomocą mieszarki z mieszadłem koszykowym. Nie należy dodawać innych składników.

Wykonanie gruntowania: Przed gruntowaniem należy wszystkie elementy architektoniczne będące w zasięgu robót a nieprzeznaczone do gruntowania zabezpieczyć folią ochronną i osłonić. Gruntowanie należy wykonać pędzlem ławkowcem dobrze wcierając kolejne warstwy gruntu, dobrze rozprowadzając na podłożu, dopuszczalne jest również nakładanie gruntu sznurkowym wałkiem malarskim lub przez natrysk.

Zalecenia wykonawcze: Uwaga! szkło wodne potasowe zawarte w gruncie silikatowym MITECH GSK reaguje za szybko okien tworząc nierozpuszczalne wiązanie, niemożliwe do usunięcia. Dlatego szczególną uwagę należy zwrócić na zabezpieczenie elementów szklanych okna przed gruntowaniem gruntem silikatowym MITECH GSK. Inne zabrudzone powierzchnie można zmyć przy użyciu środka do czyszczenia MITECH PDC (patrz karta techniczna produktu). Nowo wykonane warstwy należy chronić przed opadami atmosferycznymi i działaniem niskich jak i wysokich temperatur (poniżej +5°C i powyżej +25°C) do czasu związania minimum 24 godziny. Większe rozcieńczenie gruntu niż podane w zaleceniach może spowodować utratę przyczepności i pogorszenie „krycia” podłoża.

Etapy wykonania ocieplenia – nakładanie tynków cienkowarstwowych

Tynki cienkowarstwowe w zależności od metody nakładania można podzielić na cztery grupy :

1. tynki do nakładania ręcznego gotowe do użycia - akrylowe, silikatowe, siloksanowe, silikonowo-silikatowe, silikonowe - typ baranek, typ kornik
2. tynki do nakładania maszynowego - akrylowe, silikatowe, siloksanowe, silikonowo-silikatowe, silikonowe - typ baranek
3. tynki do nakładania ręcznego, suche, do przygotowania na placu budowy – mineralne
4. tynki do nakładania ręcznego – mozaikowe o granulacji 0,5 mm, 1,0 mm, 1,6 mm.

Do nakładania tynków cienkowarstwowych można przystąpić po całkowitym wyschnięciu preparatu gruntującego nie wcześniej jednak niż przed upływem 24 godzin od jej nałożenia. Prace tynkarskie należy prowadzić w temperaturze +5°C do +25°C, na powierzchniach nienarażonych na bezpośrednie nasłonecznienie, wysoką temperaturę oraz działanie wiatru i deszczu. Przed rozpoczęciem tynkowania należy wszystkie elementy architektoniczne będące w zasięgu robót a nieprzeznaczone do tynkowania zabezpieczyć folią ochronną i osłonić. Rusztowanie powinno być zabezpieczone siatkami osłonowymi w celu zminimalizowania działania niekorzystnych warunków atmosferycznych (wiatr, słońce)

Nakładanie tynków do nakładania ręcznego gotowych do użycia.

Przygotowanie produktu: tynki akrylowe, silikatowe, siloksanowe, silikonowo-silikatowe, silikonowe są gotowe do użycia w okresach letnich można rozcieńczyć je wodą, nie przekraczając jednak maksymalnej dawki 4%. Bezpośrednio przed użyciem zawartość opakowania wymieszać za pomocą mieszarki z mieszadłem koszykowym, aż do uzyskania jednorodnej konsystencji. Zbyt długie mieszanie nie jest wskazane ze względu na możliwość napowietrzenia produktu. Nie należy dodawać innych składników.

Nakładanie: Aplikacje tynku można podzielić na 3 etapy wykonania: nałożenie zaprawy tynkarskiej, zebranie nadmiaru tynku, wyprowadzenie struktury. Nakładanie zaprawy należy wykonać od brzegu ściany, przesuując się do drugiego brzegu ściany. Najlepszy efekt uzyskuje się przy aplikacji tynku przez kilka osób po jednej osobie na każdym poziomie roboczym rusztowania. Nakładanie tynku należy wykonać długą pacą metalową. Tynk nakładać cienką równomierną warstwą o grubości kruszywa, jednorazowymi pasami o szerokości około 2 mb i wysokości pomiędzy blatami roboczymi rusztowania. Po nałożeniu tynku, małą metalową pacą należy zebrać nadmiar tynku i wyrównać (wygładzić) powierzchnię. Zabraną nadmiar należy umieścić w wiaderku i wykorzystać w dalszym etapie wykonania. Po zabraniu nadmiaru tynku należy bezzwłocznie przystąpić do wyprowadzenia żądanej struktury za pomocą małej pacy plastikowej. Przy zacieraniu tynków typu baranek zacieranie należy wykonać ruchami kolistymi, przy lekkim nacisku pacy na całej nałożonej powierzchni. Wyprowadzanie struktury kornika można wykonać ruchami w pionie dla uzyskania rowków pionowych (przy rowkach pionowych ułatwione jest odprowadzanie wody opadowej), w poziomie dla uzyskania rowków poziomych oraz ruchami kolistymi przy wzorze „na okrągło”. Dalsze warstwy nakładać metodą mokre na mokre przesuując się na rusztowaniu w poziomie.

Nakładanie tynków maszynowych:

Przygotowanie produktu: tynki akrylowe, silikatowe, siloksanowe, silikonowo-silikatowe, silikonowe są gotowe do użycia w okresach letnich oraz konieczności korekty konsystencji można rozcieńczyć go wodą, nie przekraczając jednak maksymalnej dawki 4%. Bezpośrednio przed użyciem zawartość opakowania wymieszać za pomocą mieszarki z mieszadłem koszykowym, aż do uzyskania jednorodnej konsystencji. Zbyt długie mieszanie nie jest wskazane ze względu na możliwość napowietrzenia produktu. Nie należy dodawać innych składników.

Nakładanie: Do nakładania tynków natryskowych zalecane są agregaty natryskowe: GRACO RTX 5500 PX, WAGNER PC 25, WAGNER Plast Coat 1030, KALETA 151, SPG Baumaschinen PG 20 lub zastaw natryskowy składający się z :

1.

kompresora o wydajności minimum 400 l/min, utrzymującego stałe ciśnienie robocze do 5 bar (nominalne 8 bar), pojemności zbiornika minimum 100 litrów, mocy silnika 3,0 kW, o napięciu 220 V . Rys 6

2. pistoletu natryskowego z kompletem dysz:
Dysza nr 1 średnica 4,5 mm – do nakładania tynków z kruszywem 0,5-1,0 mm
Dysza nr 2 średnica 5,5 mm – do nakładania tynków z kruszywem 1,5-2,0 mm
Dysza nr 3 średnica 6,5 mm – do nakładania tynków z kruszywem 2,0-2,5 mm
Dysza nr 4 średnica 7,0 mm – do nakładania tynków z kruszywem 2,5-3,0 mm
3. węża powietrznego Rys 6



Rys 6

Natryskową masę tynkarską rozpylić za pomocą pistoletu natryskowego o średnicy dyszy dopasowanej do granulacji natryskiwanego tynku. Najczęściej stosuje się przelicznik 3 x grubość kruszywa (np. dysza 4,5 mm dla tynku o granulacji 1,5 mm). Masę nakładać z odległości 40 - 50 cm prostopadle do powierzchni ściany, prowadząc pistolet natryskowy ruchami okrężnymi, kolejne nakładane warstwy powinny delikatnie nachodzić na wcześniej wykonane warstwy. Tynk rozprowadzić równomiernie na całym fragmencie ściany stosując technikę mokre na mokre. Zazwyczaj wystarcza nałożenie jednej warstwy, jednak w uzasadnionych przypadkach można nałożyć drugą warstwę.

Nakładanie tynków do nakładania ręcznego, przygotowywanych na placu budowy:

Przygotowanie produktu: Zawartość opakowania wsypać do pojemnika z odmierzoną ilością wody 5,2 – 5,6 l i dokładnie wymieszać mieszarką wolnoobrotową z mieszadłem koszykowym, aż do uzyskania jednorodnej konsystencji. Pozostawić na okres około 10-15 minut, po upływie tego okresu tynk należy ponownie wymieszać, zaprawa jest gotowa do użycia. W zależności od temperatury i wilgotności powietrza przygotowana zaprawa jest przydatna do użycia przez około 2 godziny. Przygotowanie, aplikacja i schnięcie zaprawy wymagają temperatury w przedziale od +5°C do +25°C (dotyczy również temperatury podłoża). Należy zwrócić szczególną uwagę na jednakowe dozowanie wody do przygotowania każdego opakowania zaprawy. Opakowanie zawiera produkt gotowy i nie wolno dodawać innych składników oprócz wody.

Nakładanie: przy aplikacji tynków mineralnych należy postępować identycznie jak przy aplikacji tynków gotowych do użycia (akrylowych, silikonowych).

Nakładanie tynków mozaikowych:

Przygotowanie produktu: tynki akrylowe mozaikowe są gotowe do użycia. Bezpośrednio przed użyciem zawartość opakowania wymieszać za pomocą mieszarki z mieszadłem koszykowym aż do uzyskania jednorodnej konsystencji. Zbyt długie mieszanie nie jest wskazane ze względu na możliwość napowietrzenia produktu. Nie należy dodawać innych składników.

Nakładanie: przygotowaną masę tynkarską należy rozprowadzić cienką, równomierną warstwę na podłożu, używając do tego celu gładkiej pacy ze stali nierdzewnej. Po nałożeniu całość powierzchni delikatnie wygładzić pacą metalową (paca wenecka). W celu uniknięcia śladów połączeń konieczne jest wykonanie odrębnych elementów architektonicznych w jednym cyklu roboczym tzw metodą mokre na mokre.

Nakładanie tynku ARTDECOR przy użyciu szablonów dekoracyjnych:

Przygotowanie produktu: tynki akrylowe mozaikowe ARTDECOR są gotowe do użycia. Bezpośrednio przed użyciem zawartość opakowania wymieszać za pomocą mieszarki z mieszadłem koszykowym aż do uzyskania jednorodnej konsystencji. Zbyt długie mieszanie nie jest wskazane ze względu na możliwość napowietrzenia produktu. Nie należy dodawać innych składników.

Samoprzylepne szablony dekoracyjne dostępne są w arkuszach wielkości około 1 m² i pozwalają na imitację kamienia, cegły klinkierowej oraz płytki elewacyjnej.

Nakładanie: Przed nakładaniem tynku ARTDECOR z zastosowaniem szablonów dekoracyjnych istotne jest dobranie odpowiedniego koloru preparatu gruntującego, który po wyschnięciu i nałożeniu masy tynkarskiej

daje imitację spoiny. Na odpowiednio przygotowane podłoże naklejamy szablon dekoracyjny starannie dociskając na całym fragmencie ściany przeznaczonej do tynkowania. Przygotowaną masę tynkarską należy rozprowadzić cienką, równomierną warstwę na podłożu na grubość kruszywa, używając do tego celu gładkiej pacy ze stali nierdzewnej. Po nałożeniu całość powierzchni delikatnie wygładzić pacą metalową. W celu uniknięcia śladów połączeń konieczne jest wykonanie odrębnych elementów architektonicznych w jednym cyklu roboczym tzw. metodą mokre na mokre. Niezwłocznie po nałożeniu i wygładzeniu masy mozaikowej ARTDECOR należy szablon dekoracyjny usunąć przed związaniem masy. Po związaniu tynku usunięcie szablonu jest trudne i prowadzi do pogorszenia estetyki elewacji. Szablon przeznaczony jest do jednorazowego użycia.

Zalecenia wykonawcze: Świeżo wykonane warstwy tynku cienkowarstwowego chronić przed działaniem niskich temperatur (mrozu), wysokich temperatur, wiatru, opadów atmosferycznych do czasu całkowitego związania, minimum 24 godziny. Należy zwrócić uwagę na równe i starannie przygotowane podłoże. Na nowo wykonanych podłożach mineralnych tj. beton, tynki cementowe i cementowo – wapienne, można rozpocząć prace przygotowawcze i nakładanie wypraw po minimum 3 – 4 tygodniach od wykonania podłoża. Przed nakładaniem tynku, każde podłoże należy zagruntować. Gruntowanie można wykonać jedynie na powierzchni wyschniętej, dopiero po upływie właściwego dla danego podłoża okresu wiązania i twardnienia. Po zagruntowaniu podłoża należy odczekać do czasu wyschnięcia zastosowanego preparatu gruntującego minimum 24 h przy wysychaniu w warunkach optymalnych i dopiero po jego upływie przystąpić do nakładania mas tynkarskich. Jako warunki optymalne przyjmuje się względną wilgotność powietrza 60% i temperaturę powietrza +20°C. Należy odpowiednio dopasować możliwości wykonawcze do powierzchni przeznaczonej do tynkowania, biorąc pod uwagę ilość pracowników, ich umiejętności, posiadany sprzęt, istniejący stan podłoża i panujące warunki atmosferyczne. Proces aplikacji i wiązania tynków powinien przebiegać przy bezdeszczowej pogodzie i w temperaturze od +5°C do +25°C oraz przy stabilnej wilgotności powietrza. Uwaga: wyjątkiem jest aplikacja tynków silikatowych, dla których temperatura aplikacji powinna wynosić od +10°C do +25°C. Prace tynkarskie należy wykonywać na powierzchniach nienarażonych na bezpośrednie działanie słońca i wiatru oraz na podłoża o temperaturze +5°C do +25°C. Nowo wykonane warstwy należy chronić przed opadami atmosferycznymi i działaniem niskich jak i wysokich temperatur poniżej +5°C i powyżej 25°C do czasu związania. Niska temperatura oraz wysoka wilgotność powodują wydłużenie procesu wysychania tynku. Podczas realizacji prac tynkarskich zaleca się zabezpieczenie rusztowania siatkami osłonowymi w celu zminimalizowania niekorzystnie oddziałujących czynników zewnętrznych. Tynki cienkowarstwowe produkowane są z komponentów pochodzenia naturalnego, aby uzyskać optymalne walory estetyczne, należy wykonać fragment elewacji stanowiący odrębną całość w jednym etapie wykonawczym materiałem zamówionym jednorazowo z jednej partii produkcyjnej. W okresie jesienno-zimowym i zimowo-wiosennym zaleca się dodawać do farb i tynków dyspersyjnych dodatek przyspieszający wiązanie MITECH SPW (patrz karta techniczna produktu). Preparat ten zalecany jest do stosowania podczas prowadzenia prac elewacyjnych w warunkach obniżonej temperatury od +1°C do +10°C i podwyższonej wilgotności powietrza powyżej 80%. Działanie preparatu polega na szybkim odparowaniu wody z nałożonego materiału i znacznemu skróceniu pierwszego etapu procesu wysychania tynku lub farby

Etapy wykonania ocieplenia – malowanie tynków mineralnych

Głównym spoiwem tynków mineralnych jest biały cement portlandzki oraz wapno. Z uwagi na zastosowanie w tynkach spoiw mineralnych ograniczona jest paleta barw tynków mineralnych, które dostępne są przede wszystkim w kolorze białym lub w kilku wybranych kolorach pastelowych. Obecnie stosowane rozwiązania dopuszczają malowanie tynków mineralnych farbami elewacyjnymi w szczególności silikatowymi lub silikonowymi. Malowanie tynków mineralnych wiąże się jednak z przestrzeganiem surowego reżimu technologicznego. Tynk mineralny malowany może być dopiero po odpowiednim czasie schnięcia, wiązania. Czas schnięcia tynków mineralnych uzależniony jest od warunków atmosferycznych, niska temperatura, wysoka wilgotność znacznie wydłużają czas schnięcia tynku. Malowanie tynków mineralnych często bywa problematyczne, nieprzestrzeganie odpowiednich przerw technologicznych wiąże się z pojawieniem wykwitów wapiennych. W celu uniknięcia lub zminimalizowania zjawiska powstawania wykwitów wapiennych należy stosować egalizujący preparat gruntujący MITECH FOX. Dzięki zastosowaniu specjalnej technologii Stop Efflorescence egalizujący preparat gruntujący wiąże powstający przy wiązaniu tynków mineralnych wodorotlenek wapnia (główny winowajca występowania wykwitów wapiennych), ograniczając powstawanie wykwitów wapiennych na powierzchni farby. Dzięki zastosowaniu gruntu egalizującego możliwe jest przyspieszenie prac

związanych z malowaniem tynków mineralnych, zastosowany preparat pozwala na zmniejszenie kosztów wynajmu rusztowania. Do malowania tynków mineralnych należy stosować farby elewacyjne MITECH EVOLINE. Właściwości farb elewacyjnych prezentuje *Tabela nr 4*.

Tabela nr 4 Właściwości farb elewacyjnych

Właściwości	Farba akrylowa MITECH FAZ EVOLINE	Farba silikatowa MITECH FSK EVOLINE	Farba siloksanowa MITECH FSL EVOLINE	Farba silikonowa MITECH FSI EVOLINE	Farba silikonowa renowacyjna MITECH FSIR EVOLINE
Środek wiążący	Dyspersja akrylowa	Szkoło wodne potasowe	Żywica silikonowa	Dyspersja akrylowa, żywica silikonowa	Żywica silikonowa
Paroprzepuszczalność	*	***	***	***	***
Hydrofobowość	***	**	***	***	***
Elastyczność	***	*	***	**	***
Kolorystyka	***	*	***	***	***
Odporność na mikroorganizmy	**	***	**	**	***

*wartość niska

**wartość średnia

***wartość wysoka

W zależności od rodzaju farby przeznaczonej do malowania tynku mineralnego przygotowanie wyprawy mineralnej wymaga odpowiedniego okresu karencji. Minimalny okres schnięcia i wiązania tynku mineralnego dla danego rodzaju farby wynosi:

- Farba akrylowa MITECH FAZ EVOLINE - 21 dni
- Farba siloksanowa MITECH FSL EVOLINE - 21 dni
- Farba silikatowa MITECH FSK EVOLINE - 7 dni
- Farba silikonowa MITECH FSI EVOLINE - 14 dni
- Farba silikatowa renowacyjna MITECH FSIR EVOLINE - 7 dni

Niska temperatura i wysoka wilgotność znacząco wydłużają okres wysychania i wiązania tynku mineralnego. Stosując grunt egalizujący MITECH FOX (patrz karta techniczna produktu) znacząco ograniczamy szybkość malowania tynków mineralnych, który skraca się do 3 dni bez względu na zastosowany rodzaj farby. Po odpowiednim okresie karencji i przygotowaniu tynku mineralnego można przystąpić do malowania.

Przygotowanie produktu: opakowanie zawiera produkt gotowy do stosowania. Bezpośrednio przed użyciem całą zawartość opakowania dokładnie wymieszać za pomocą mieszarki z mieszadłem koszykowym, do uzyskania jednolitej konsystencji. W razie potrzeby rozcieńczyć wodą w ilości: do pierwszego malowania maksymalnie 10% objętości, do drugiego malowania maksymalnie 5%.

Zastosowanie produktu: farbę nakładać na odpowiednio przygotowane podłoże w dwóch warstwach za pomocą pędzla, wałka lub przez natrysk pneumatyczny. Po nałożeniu pierwszej warstwy odczekać do wyschnięcia farby (w warunkach optymalnych przy względnej wilgotności powietrza 60% i temperaturze +20°C), czas wysychania to około 2-4 godzin. Następną warstwę farby należy nakładać dopiero po całkowitym wyschnięciu warstwy poprzedniej. Całkowite utwardzenie wykonanej powłoki malarskiej następuje po upływie minimum 24 godzinach od nałożenia następnej warstwy.

Kontrola i odbiór robót ociepleniowych

Kontroli i odbioru robót ociepleniowych należy wykonać na podstawie:

1. Zaleceń producenta systemu
2. Instrukcji ITB nr 447/2009

KONTROLA MATERIAŁÓW

- sprawdzenie zgodność z dokumentami odniesienia
- sprawdzenie zgodność z oznaczeniami, dat produkcji, okres przydatności do użycia
- w przypadku produktów barwionych sprawdzić zgodność koloru z zamówieniem
- sprawdzenie prawidłowość transportowania i przechowywania materiałów

OCENA PODŁOŻA

- sprawdzenie przyczepności kleju zgodnie z instrukcją ITB nr 447/2009 pkt 3.4.2
- sprawdzenie równości i płaskości powierzchni zgodnie z instrukcją ITB nr 447/2009 pkt 3.4.2

PRACE PRZYGOTOWAWCZE PRZED PRZYKLEJENIEM STYROPIANU DO ŚCIANY

- sprawdzenie, czy klej objęty jest aprobatą techniczną
- sprawdzenie wypoziomowania listew startowych
- sprawdzenie prawidłowości zamocowania listew do ściany
- sprawdzenie szczeliny pomiędzy listwami minimum 1 mm
- sprawdzenie czy zastosowano łączniki listew ułatwiające poziomicowanie oraz zachowanie dystansu

PRZYKLEJENIE PŁYT STYROPIANOWYCH

- sprawdzenie, czy na etapie zabudowania zarejestrowano warunki atmosferyczne przy aplikacji produktu
- zarejestrowanie daty rozpoczęcia klejenia płyt
- sprawdzenie sposobu klejenia płyt – sprawdzenie metody obwodowo punktowej
- sprawdzenie efektywnej powierzchni klejenia minimum 40%
- zarejestrować datę zakończenia klejenia
- sprawdzenie czy szlifowanie powierzchni płyt styropianowych zostało wykonane
- dokonać oceny równości powierzchni zamocowanych płyt styropianowych. Zgodnie z normą PN-70/B-10100 dopuszczalne odchylenia powinny odpowiadać odchyleniom jak dla tynków kategorii III. Odchylenie powierzchni od płaszczyzny i odchylenie krawędzi od linii prostej nie może być większe niż 3mm i w liczbie nie większej niż 3 na całej długości łąty kontrolnej o długości 2m
- sprawdzenie poprawność wykonania łączy pomiędzy płytami i wypełnienia szczelin według instrukcji ITB 447/2009 pkt 3.4.3.2
- sprawdzenie poprawności ułożenia płyt styropianowych wokół otworów okiennych i drzwiowych według instrukcji ITB nr 447/2009 pkt 3.4.3.1. i pkt 3.4.3.2

MONTAŻ ŁĄCZNIKÓW MECHANICZNYCH

- sprawdzenie zgodności stosowanych łączników z aprobatą techniczną
- sprawdzenie ilości zastosowanych łączników z projektem technicznych
- wyrywkowo sprawdzić siłę zakotwienia łączników

WYKONANIE WARSTWY ZBROJĄCEJ

- sprawdzenie jakości siatki zbrojącej z wymaganiami aprobaty technicznej
- sprawdzenie poprawności wklejenia pasków siatki zbrojącej w narożnikach okiennych i drzwiowych (siatki diagonalne)
- sprawdzenie poprawności zanocowania profili narożnych, listew przyokiennych, listew dylatacyjnych, obróbek blacharskich, podokienników,
- zarejestrować datę rozpoczęcia wykonania warstwy zbrojącej i zarejestrować warunki atmosferyczne przy aplikacji produktu
- potwierdzić zużycie kleju, grubość warstwy zbrojącej, która powinna być zgodna z zaleceniami producenta
- sprawdzić wykonanie zakładów siatki o szerokości minimum 10 cm
- sprawdzenie właściwego usytuowania siatki zbrojącej w warstwie zaprawy klejowej
- dokonać oceny równości powierzchni wykonanej warstwy zbrojącej. Zgodnie z normą PN-70/B-10100 dopuszczalne odchylenia powinny odpowiadać odchyleniom jak dla tynków kategorii III. Odchylenie powierzchni od płaszczyzny i odchylenie krawędzi od linii prostej nie może być większe niż 3mm i w liczbie nie większej niż 3 na całej długości łąty kontrolnej o długości 2m.

WYKONANIE GRUNTOWANIA

- sprawdzenie, czy na etapie gruntowania zarejestrowano warunki atmosferyczne przy aplikacji produktu
- zarejestrować warunki atmosferyczne przy aplikacji produktu
- sprawdzenie poprawności wyschnięcia warstwy zbrojącej

WYKONANIE WYPRAWY TYNKARSKIEJ

- sprawdzenie, czy na etapie nakładania zarejestrowano warunki atmosferyczne przy aplikacji produktu
- zarejestrować warunki atmosferyczne przy aplikacji produktu
- sprawdzenie czy wykonano warstwę gruntującą pod tynk
- ocena końcowa wyprawy tynkarskiej zgodnie z instrukcją nr 447/2009 pkt 3.4.3.3
- sprawdzić jakość faktury i koloru

Najczęściej popełniane błędy przy ocieplaniu budynków

Błędy przy ocieplaniu budynków można podzielić na trzy zasadnicze grup:

- błędy na etapie projektowania
- błędy na etapie kompletowania materiałów
- błędy wykonawcze

Błędy na etapie projektowania: projekt ocieplenia to podstawowy wstępny etap ocieplenia, na etapie projektu należy szczególną uwagę zwrócić na : rodzaj budowli, materiał z jakiego wykonane są ściany, grubość ścian, ich stan, zalecenia odnośnie zastosowania materiału termoizolacyjnego, przygotowania podłoża, zalecenia odnośnie zakotwienia warstwy izolacji oraz zastosowany rodzaj powłoki końcowej. Rodzaj budowli, grubość ścian i ich stan techniczny to ważny element przy wyborze materiału izolacyjnego, jego grubości oraz sposobu montażu łączników

Do błędów na etapie projektowania należy zaliczyć:

1. Zaprojektowana zbyt cienka warstwa materiału izolacyjnego niezgodna z wymaganiami PN
2. Błędne rozwiązania systemowe – np. zastosowanie tynku akrylowego na system z wełną mineralną jako izolacją
3. Zaprojektowanie wyprawy tynkarskiej nieodpornej na ostre warunki atmosferyczne o niskiej odporności na skażenie biologiczne w rejonach nadmorskich, w rejonach o dużym występowaniu drzewostanu bliskości lasów i parków.
4. Dobór koloru – ekspozycja elewacji na działanie promieniowania słonecznego powoduje wzrost temperatury powierzchni systemu ociepleniowego. Wzrost zależy od wielkości strumienia promieniowania oraz współczynnika absorpcji koloru. Jako maksymalną temperaturę na powierzchni ETICS przyjmuje się na ogół 80⁰C. Zmiany temperatur rzędu 30⁰C na powierzchni nie powinny powodować uszkodzeń, np. przy silnym nasłonecznieniu, a następnie przy intensywnym deszczu. Wszystkie komponenty systemu powinny zachować swoje właściwości w trakcie całego okresu użytkowania systemu w normalnych warunkach eksploatacji i konserwacji tak, aby zapewnić zachowanie jakości systemu. W celu maksymalnego ograniczenia destrukcyjnego oddziaływania promieniowania UV bardzo istotnym elementem doboru koloru na elewacji jest stosowanie kolorów o współczynniku odbicia światła HWB < 25.

Błędy na etapie kompletowania materiałów: podstawowym wymogiem stawianym przy ocieplaniu budynków jest stosowanie przez wykonawcę całego systemu ociepleń budynków jednego producenta. Pominięcie, któregokolwiek składnika systemu lub zastąpienie go produktem spoza systemu wiąże się z utratą gwarancji. Brak kompatybilności składników spoza systemu może negatywnie wpływać na długotrwałą eksploatację wykonanego docieplenia, może prowadzić do: odspajania się warstwy kleju od warstwy izolacyjnej, odspajania się warstwy tynku lub odbarwiania się tynku itp.

Błędy wykonawcze: są grupą błędów, której należy poświęcić najwięcej miejsca. Błędy wykonawcze możliwe są na każdym etapie wykonania ocieplenia i mają zasadniczy wpływ na jego jakość i trwałość. Przedstawiona poniżej tabela charakteryzuje możliwe błędy wykonawcze, przyczyny ich powstania i negatywne ich skutki.

Tabel 5 Najczęściej popełniane błędy, ich przyczyny i skutki:

Rodzaj błędu	Przyczyny	Negatywne skutki
Zła ocena podłoża, brak sprawdzenia nośności podłoża	Pominięcie tego etapu, nie wykonanie próby przyczepności podłoża	Odpadanie warstwy izolacji, odpadanie całego ocieplenia, pęknięcia na warstwie zbrojącej
Złe przygotowanie podłoża: brak gruntowania, pozostawienie niezwiązanych części tynku	Pominięcie tego etapu, niesprawdzenie przyczepności tynku	Odpadanie warstwy izolacji, odpadanie całego ocieplenia, pęknięcia na warstwie zbrojącej

Brak obwodowego klejenia styropianu	Niedbałość lub nieświadomość wykonawcy	Słaba przyczepność przyklejonych płyt styropianowych, ich odpadanie. W czasie pożaru elewacji bardzo szybkie rozprzestrzenianie się ognia, zwiększony ciąg powietrza.
Klejenie styropianu bez przewiązania	Niedbałość lub nieświadomość wykonawcy	Pęknięcia na powierzchni elewacji
Wypełnienie szczelin pomiędzy płytami klejem	Niedbałość lub nieświadomość wykonawcy	Mostki termiczne, niepożądany efekt wizualny na powierzchni elewacji. Możliwość pęknięć i odspojień.
Brak szlifowania styropianu przed kołkowaniem i wykonaniem warstwy zbrojącej.	Nieświadomość lub niedbałość wykonawcy	Słaba przyczepność zaprawy klejowej do styropianu. Pogorszenie estetyki wykonanej elewacji. Widoczne nierówności i zagłębienia oraz widoczne miejsca łączenia płyt styropianowych na wykonanym ociepleniu
Brak kołkowania	Pominięcie tego etapu szczególnie przy niepewnych podłożach oraz podłożach o słabej przyczepności.	Słaba przyczepność przyklejonych płyt styropianowych, odpadanie płyt styropianowych. Osuwanie się płyt styropianowych podczas eksploatacji. Pęknięcia warstwy zbrojącej.
Wykonanie warstwy zbrojącej na niedoschniętych miejscach smarowanych klejem po kołkowaniu	Brak przerwy technologicznej po wykonaniu kołkowania i po zaszmarowaniu kołków klejem.	Punktowe pojawienie się plam w miejscach kołkowania. Pogorszenie estetyki nałożonego tynku. Efekt „biedronki” na elewacji.
Nieprawidłowe wykonanie warstwy zbrojącej. Brak nałożenia zaprawy klejowej na styropian, brak wtopienia siatki w warstwę klejową. Nałożenie siatki na styropian i nałożenie kleju na siatkę	Nieświadomość wykonawcy. Ułatwienie sobie aplikacji przez wykonawcę.	Słaba przyczepność warstwy zbrojącej do styropianu. Odpadanie warstwy zbrojącej od styropianu
Nieprawidłowe wykonanie warstwy zbrojącej. Brak zakładki na siatce.	Niedbałe wykonanie.	Pęknięcia na warstwie zbrojącej przenoszone na warstwę tynku prowadzące do odspajania się tynku.
Nieprawidłowe wykonanie warstwy zbrojącej. Brak siatek diagonalnych w narożach otworów okiennych i drzwiowych.	Nieświadomość wykonawcy, niedbałe wykonanie.	Pęknięcia warstwy zbrojącej, zaczynające się od naroży otworów przenoszone na warstwę tynku prowadzące do odspajania się tynku.

Gruntowanie. Gruntowanie mokrej warstwy zbrojącej. Mokry klej.	Brak przerwy technologicznej po wykonaniu warstwy zbrojącej szczególnie w warunkach niskiej temperatury i wysokiej wilgotności.	Plamy, odbarwienia koloru na tynku.
Nakładanie tynku. Widoczne łączenia na tynku.	Niedbałe wykonanie. Wysoka temperatura przy nakładaniu tynku. Zbyt mała ilość pracowników w przełożeniu na wielkość ściany.	Pogorszenie estetyki elewacji. Widoczne łączenia na tynku.
Nakładanie tynku. Odspajanie tynku.	Nakładanie tynku na nieodpowiednio przygotowane podłoże. Aplikacja tynku w niskich lub wysokich temperaturach.	Odspajanie się tynku od warstwy zbrojącej.
Nakładanie tynku. Plamy, przebarwienia na tynku.	Brak przerwy technologicznej po zagruntowaniu warstwy zbrojącej. Nakładanie tynku na mokre podłoże. Nałożenie tynku z jednej partii produkcyjnej na jednym fragmencie ściany.	Pogorszenie estetyki elewacji. Plamy, odbarwienia
Montaż obróbek blacharskich, okapów, parapetów.	Złe zamontowanie obróbek, źle wykonane łączenia	Pogorszenie estetyki elewacji. Źle odprowadzana woda prowadzi do degradacji, zniszczenia powłoki tynku, w następstwie do odspajania się tynku.
Użycie składników różnych systemów lub pominięcie któregośkolwiek składnika systemu	Obniżenie kosztów systemu, nieświadomość wykonawcy, celowe działanie wykonawcy	Utrata gwarancji producenta na system, możliwy spadek trwałości systemu,
Prowadzenie prac ociepleniowych w zbyt niskich lub wysokich temperaturach	Pośpiech wykonawczy	Obniżenie trwałości systemu, odspojenia, pęknięcia, przebarwienia
Brak siatek osłonowych na rusztowaniach	Nieświadomość wykonawcy	Ryzyko wypłukania świeżo nałożonego tynku przez deszcz, odbarwienia spowodowane zbyt intensywnym nasłonecznieniem, osłabienie parametrów technicznych wyprawy tynkarskiej, odspojenia międzywarstwowe systemu.
Nadmierne rozcieńczenie materiałów wodą	Nieświadomość wykonawcy	Obniżenie parametrów technicznych, spadek trwałości systemu, przebarwienia, odspojenia powłoki

Skutki błędów przy ocieplaniu



Nieodpowiednio przygotowane podłoże, brak kołkowania doprowadziło do oderwania styropianu.



Brak siatki diagonalnej w narożach otworów okiennych, pęknięcia warstwy zbrojącej, pęknięcia tynku



Zastosowano nie sezonowany styropian, kurczenie się płyt, widoczny defekt



Aplikacja tynku w wysokich temperaturach, widoczne połączenia tynku



Brak dylatacji w połączeniu z płytą betonową, podnoszenie płyty betonowej powoduje pęknięcie warstwy zbrojącej ocieplenia



Brak zakładu na siatce zbrojącej, pęknięcie warstwy zbrojącej



Aplikacja tynku w wysokich temperaturach, brak kompatybilności systemu, skutek odpadanie tynku



Nie zastosowano siatki zbrojącej,
pęknięcia warstwy kleju



Nieprofesjonalne wykonanie ościeża, brak możliwości
nałożenia tynku



Zalanie tynku mineralnego przed
malowaniem farbą elewacyjną, drastyczne
pogorszenie wyglądu elewacji, widoczne
zacieki



Nałożenie tynku na warstwę zbrojącą ze skażeniem biologicznym,
odpadanie tynku



Źle przygotowane podłoże, odpadanie farby od podłoża



Malowanie nie wysezonowanego tynku mineralnego, widoczne wykwyty wapienne



Nakładanie kleju w niesprzyjających warunkach pogodowych. Destrukcja warstwy zbrojącej, odpadanie tynku.



Rejon nadmorski zastosowano tynk bez zabezpieczenia powłoki przed algami i glonami. Widoczne skażenie biologiczne.



Nieprawidłowe połączenie parapetów, destrukcyjne działanie wody prowadzi do powstania skażenia biologicznego.

Konserwacja systemów ociepleń

Konserwacja systemów ociepleń obejmuje wszystkie działania zmierzające do utrzymania i odtworzenia stanu pożądanego. Konserwacja obejmuje działania zapobiegawcze przeprowadzane w trakcie procesu użytkowania, w celu zapobiegania usterkom i innym szkodom. Szeroko rozumiany proces konserwacji można podzielić na następujące grupy działań:

- okresowy przegląd techniczny
- naprawa bieżąca

Okresowe przeglądy techniczne należą do obowiązków właściciela lub zarządcy budynku i powinny być wykonywane przez osoby posiadające uprawnienia budowlane według następującej częstotliwości:

- minimum raz w roku – w okresie wiosennym - sprawdzenie stanu technicznego elementów narażonych na szkodliwy wpływ warunków atmosferycznych i niszczące działanie czynników występujących podczas użytkowania obiektu
- co najmniej dwa razy w roku – w terminie do 31 maja oraz do 30 listopada w przypadku budynków o powierzchni elewacji powyżej 2000 m².
- co najmniej raz na 5 lat – sprawdzenie stanu technicznego, przydatności do użytkowania, estetyki budynku oraz jego otoczenia.

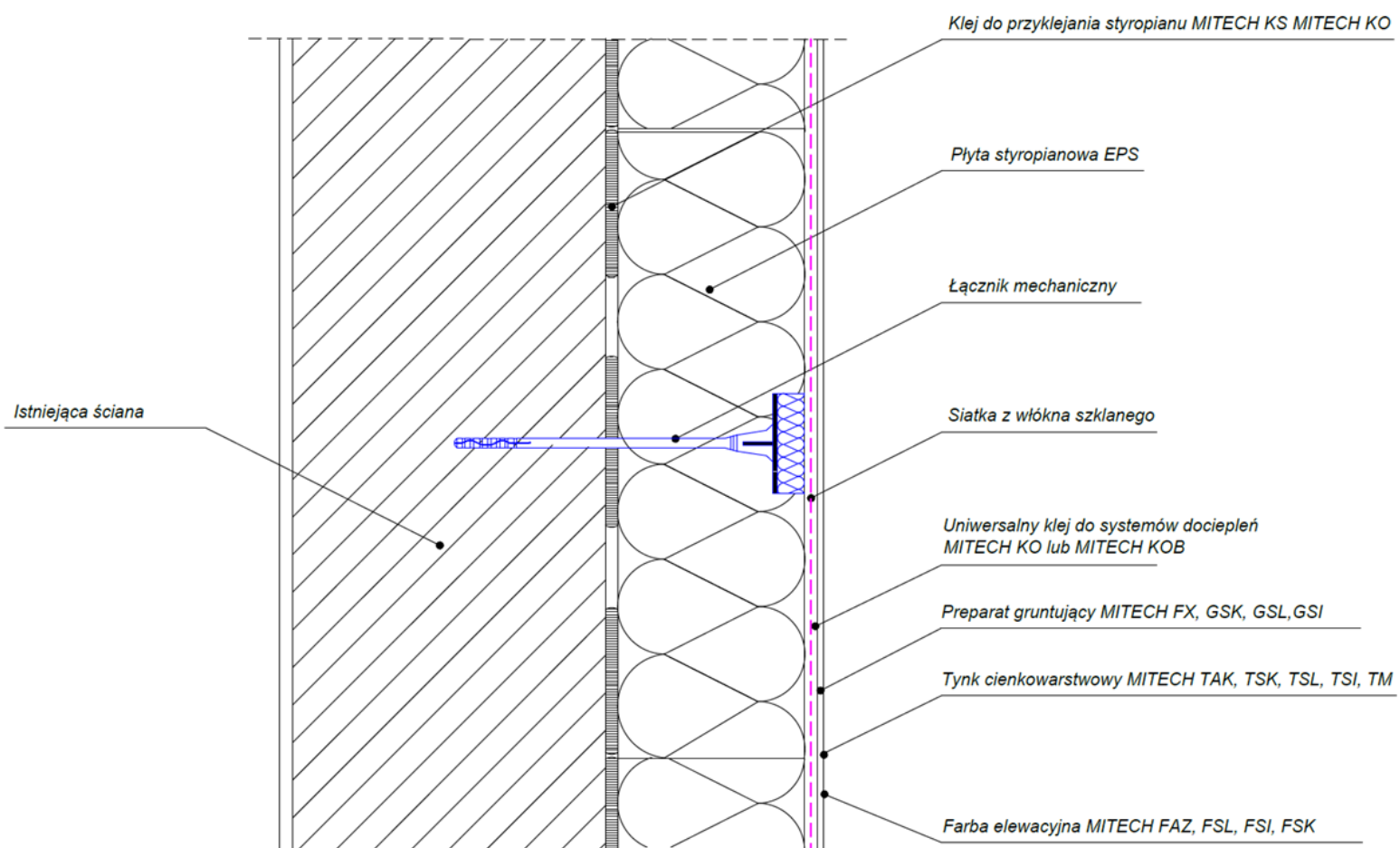
Głównym celem przeglądów technicznych jest wczesne rozpoznanie odchyłeń między uzgodnioną jakością stanu elewacji i jej wykonaniem po rozpoczęciu użytkowania systemów ociepleń. Przeglądy cykliczne pozwalają na uniknięcie powstawania większych szkód oraz utrzymania użyteczności i funkcjonalności systemu w prawidłowym stanie. Przegląd techniczny polega na wzrokowej obserwacji elewacji, szczególnie miejsc charakterystycznych detali. W związku z tym regularną kontrolą powinny być objęte w szczególności:

- połączenia i przepusty, miejsca penetracji i przenikania wody opadowej
- złącza systemowe
- szczeliny dylatacyjne
- krawędzie otworów
- cokoly i miejsca narażone na rozpryski wody
- podokienniki
- zewnętrzna powierzchnia systemu ociepleń.

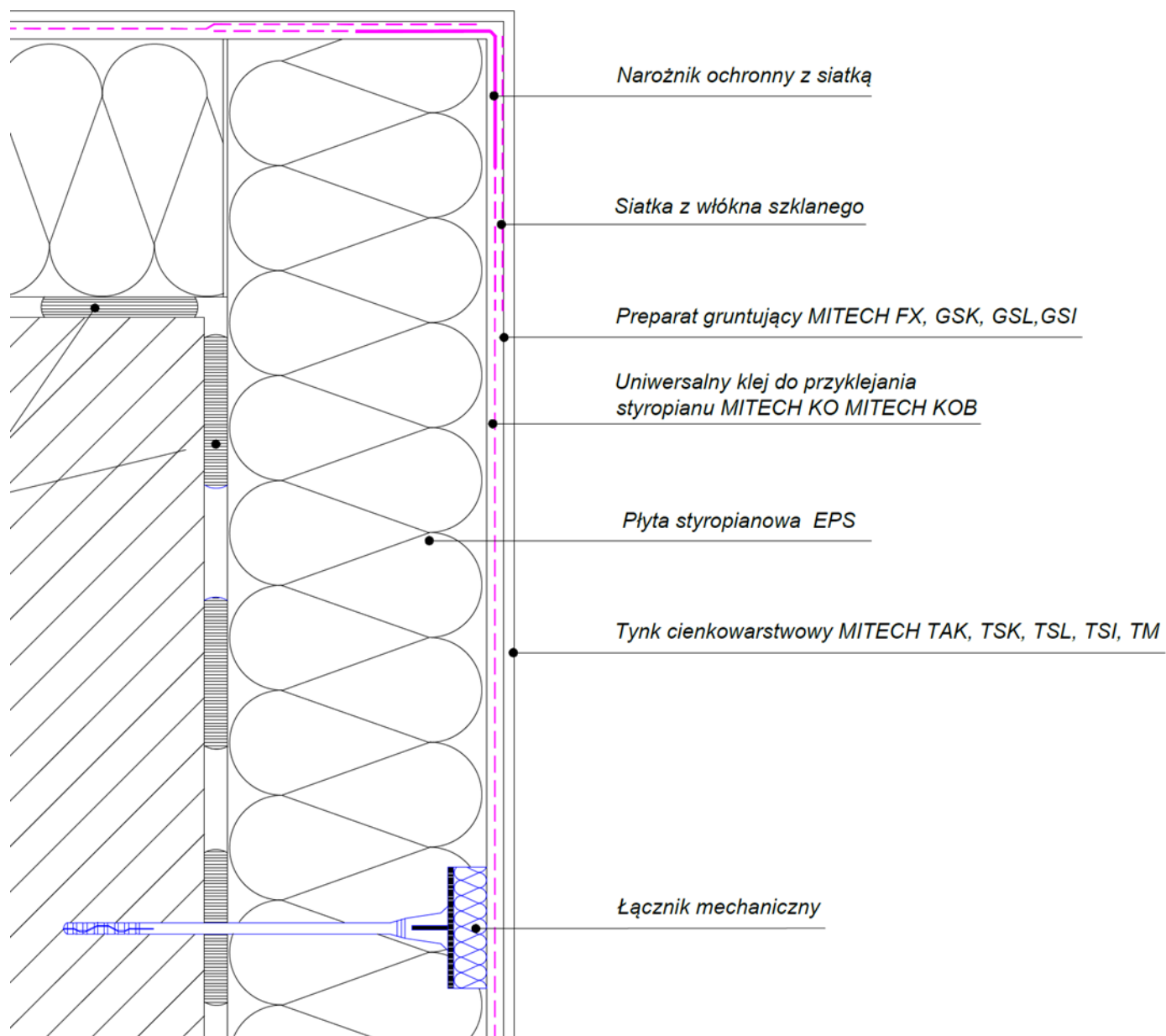
Po dokonaniu przeglądu technicznego należy sporządzić wniosek o wykonanie niezbędnych działań naprawczych. Stwierdzone podczas przeglądu usterki powinny być usuwane na bieżąco.

Naprawa bieżąca elewacji to prace remontowe o charakterze doraźnym mające na celu zapobieganie skutkom zużycia i utrzymanie jej w należyтым stanie technicznym. Naprawy w oparciu o wyniki przeglądów należy przeprowadzić w możliwie najszybszym terminie.

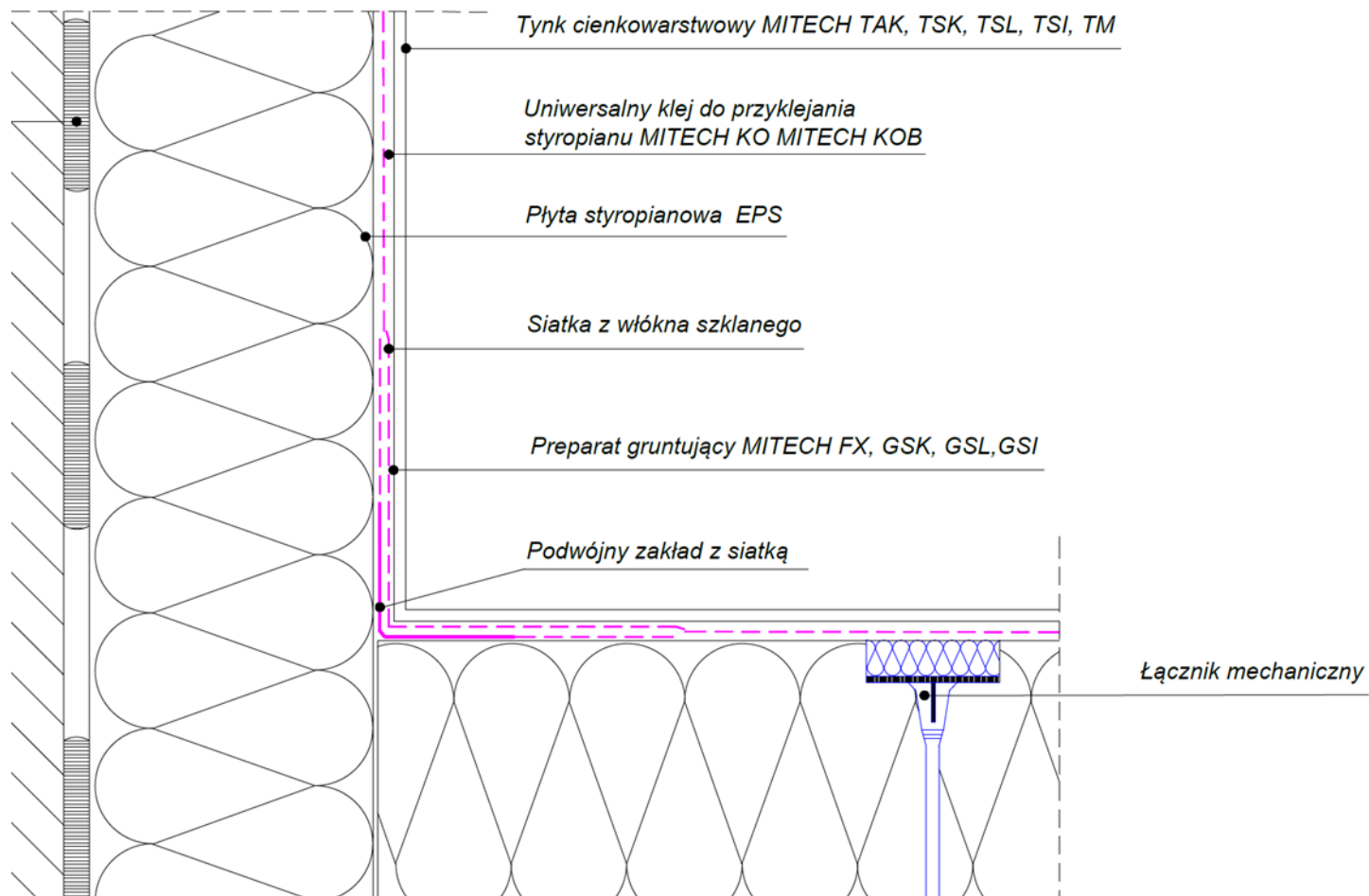
Detale projektowe – system ociepleń MITECH z wykorzystaniem styropianu



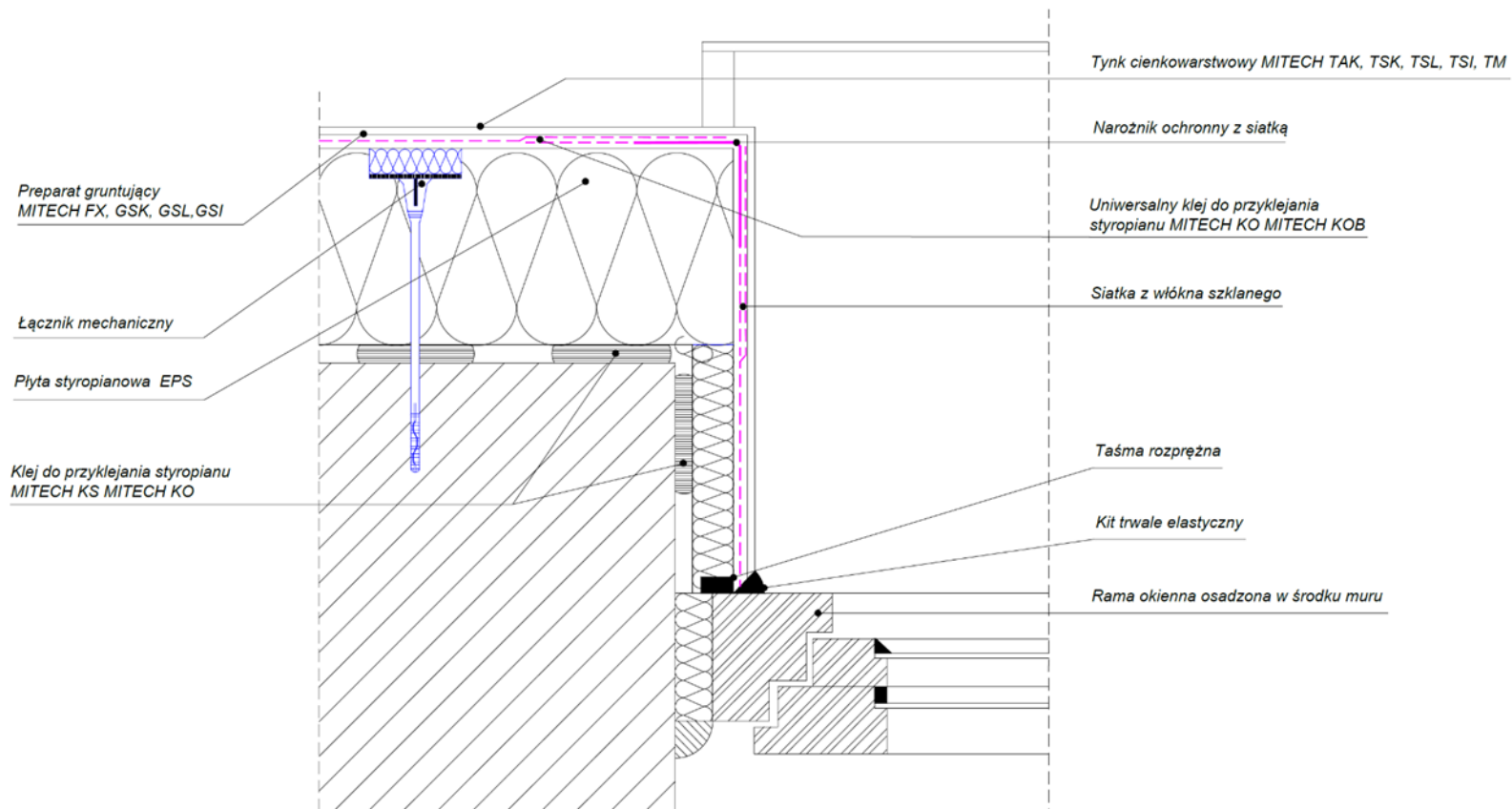
Detale projektowe – ocieplenie narożnika wypukłego



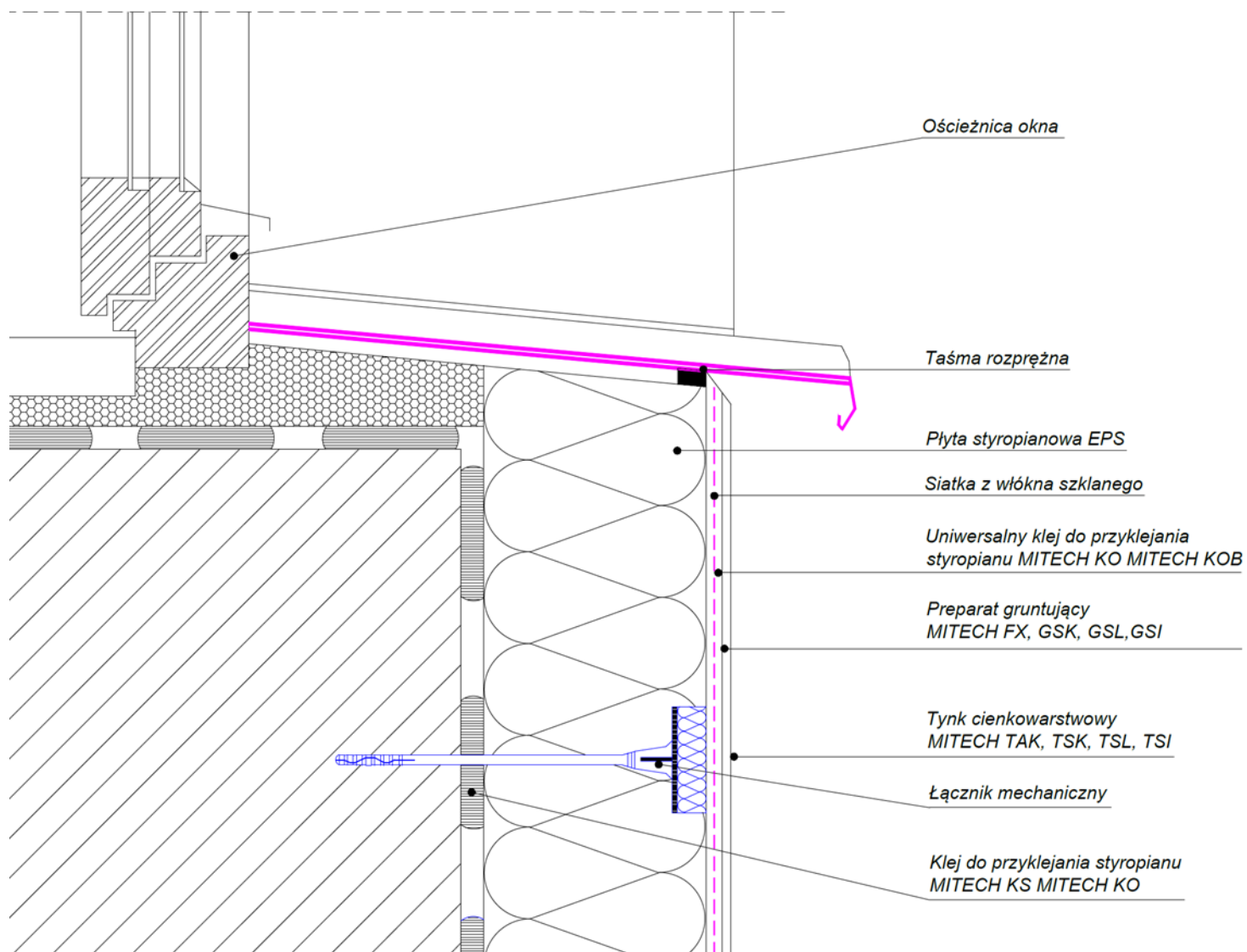
Detale projektowe – ocieplenie narożnika wklęsłego



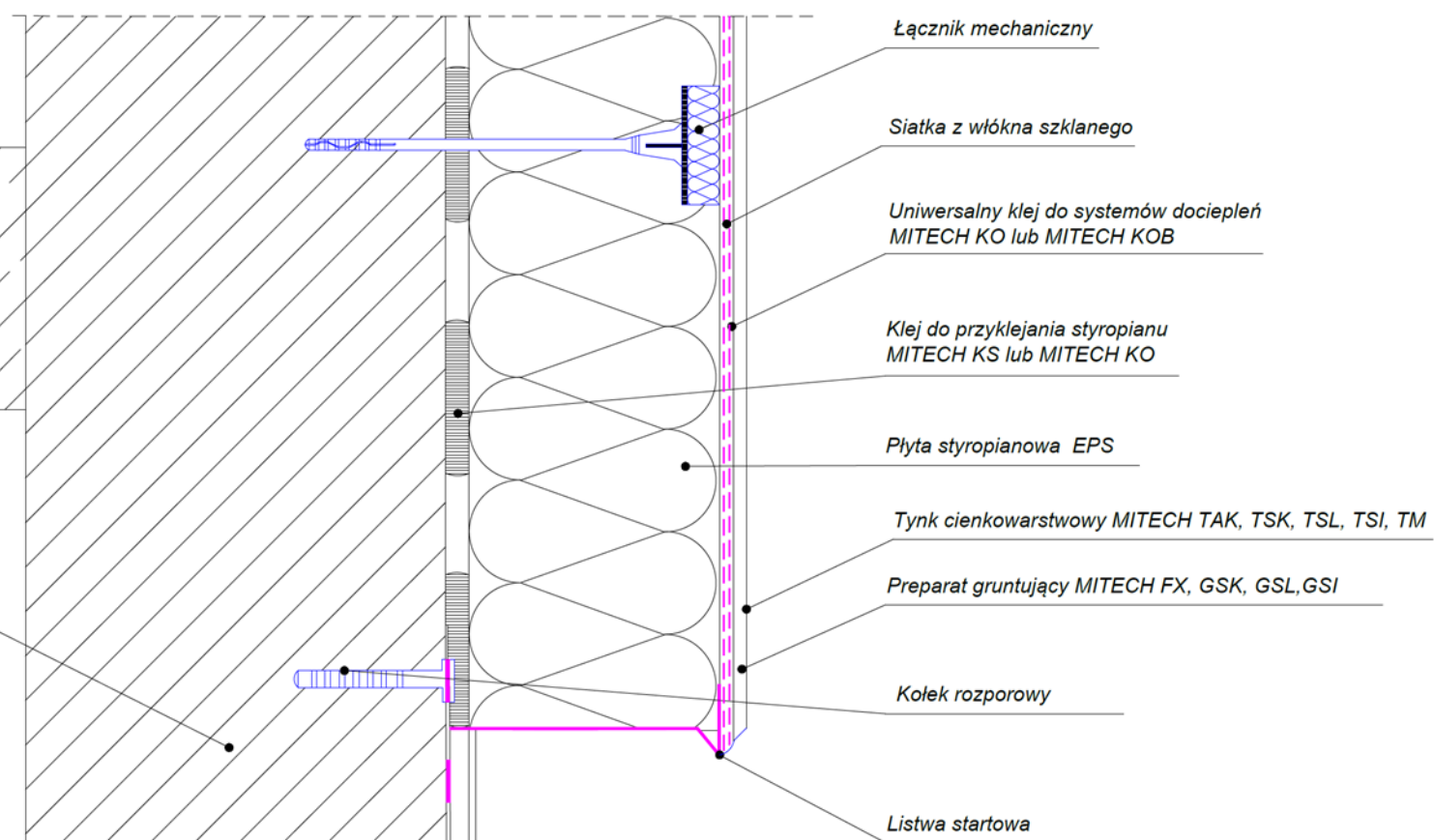
Detale projektowe – ocieplenie ościeża



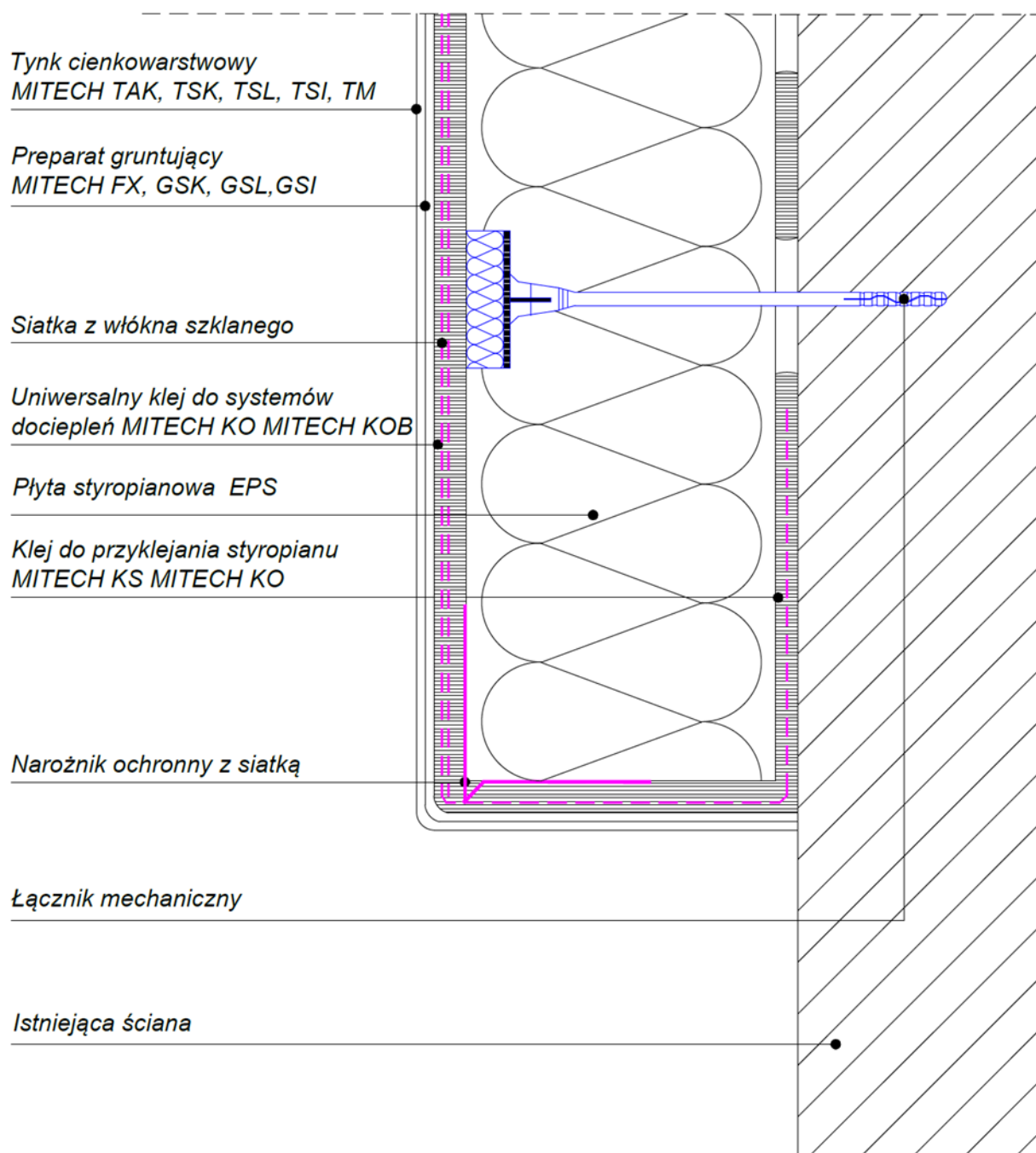
Detale projektowe – ocieplenie muru podokiennika z parapetem z blachy



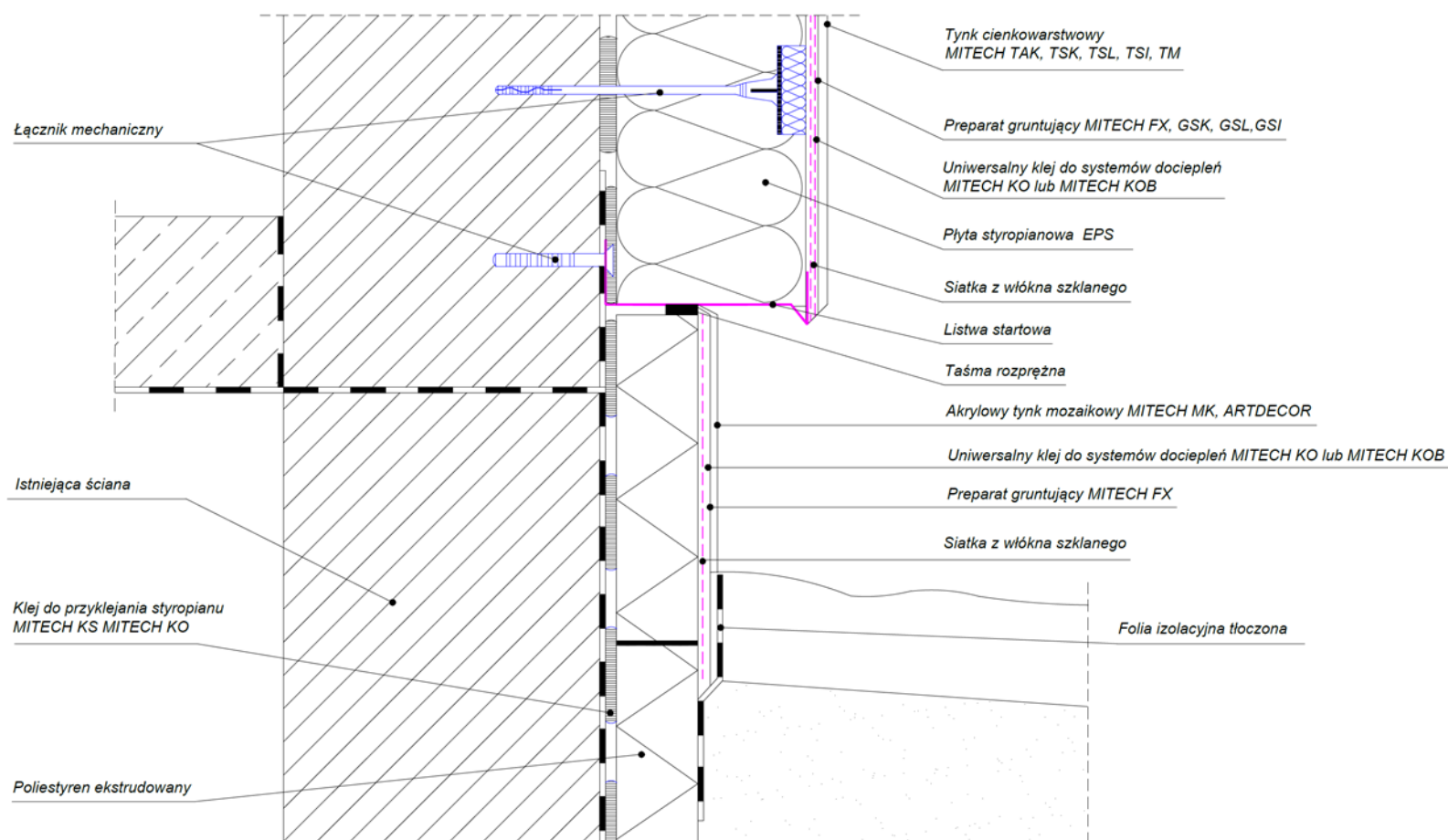
Detale projektowe – wykończenie dolnej części ściany – wersja z listwą startową



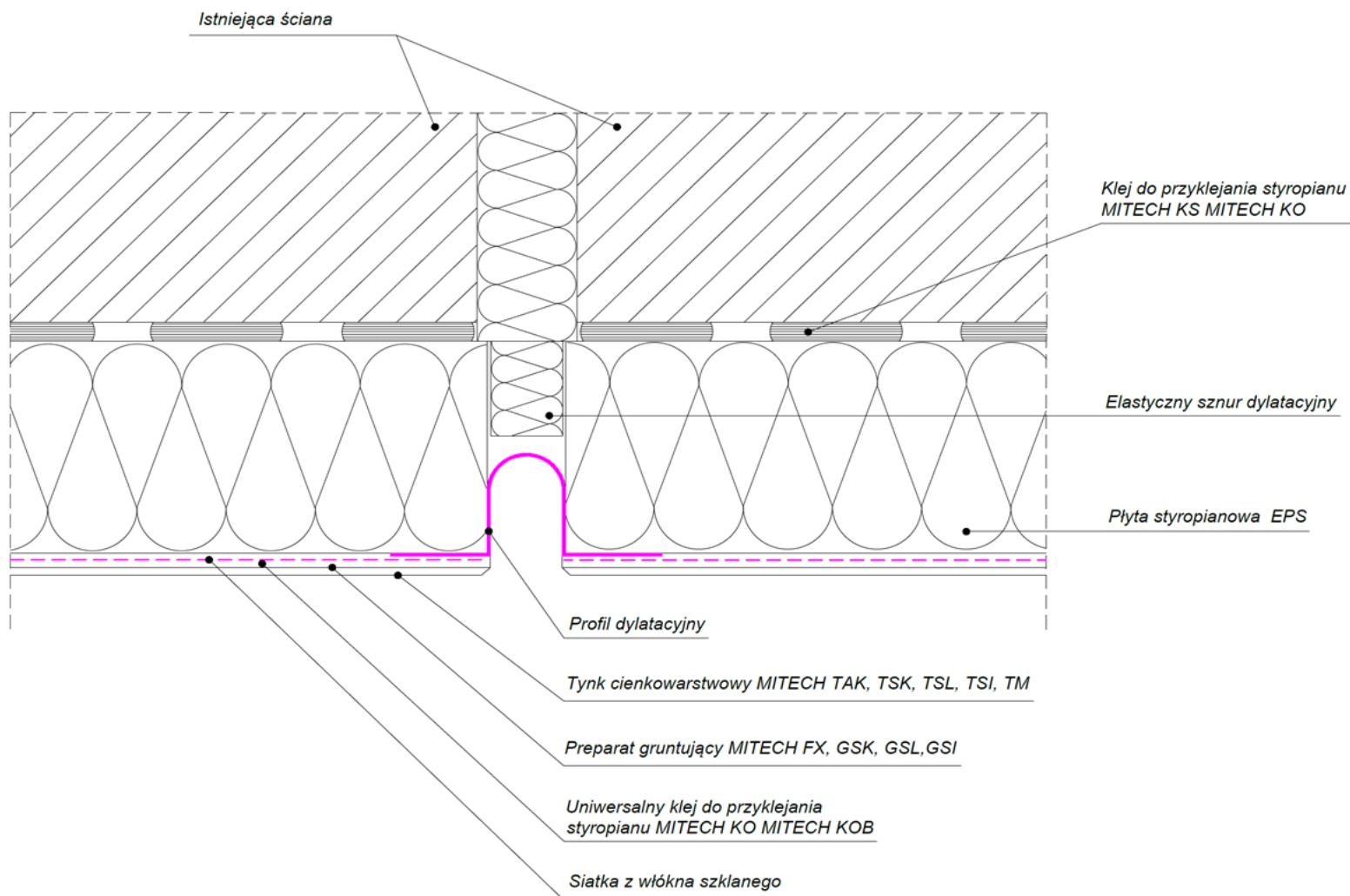
Detale projektowe – wykończenie dolnej części ściany – wersja z narożnikiem ochronnym



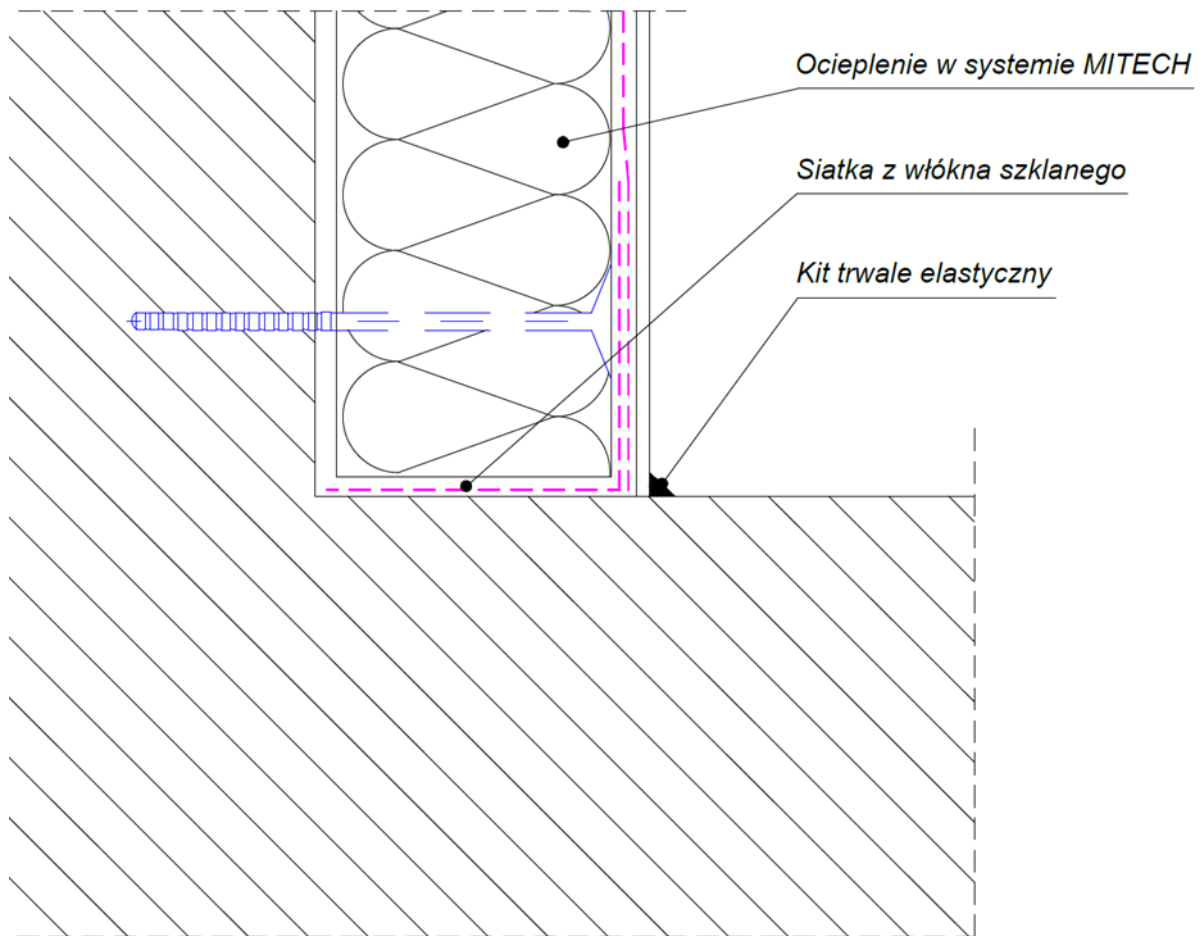
Detale projektowe – wykończenie części cokołowej z cofniętym murem fundamentowym – wersja z listwą startową



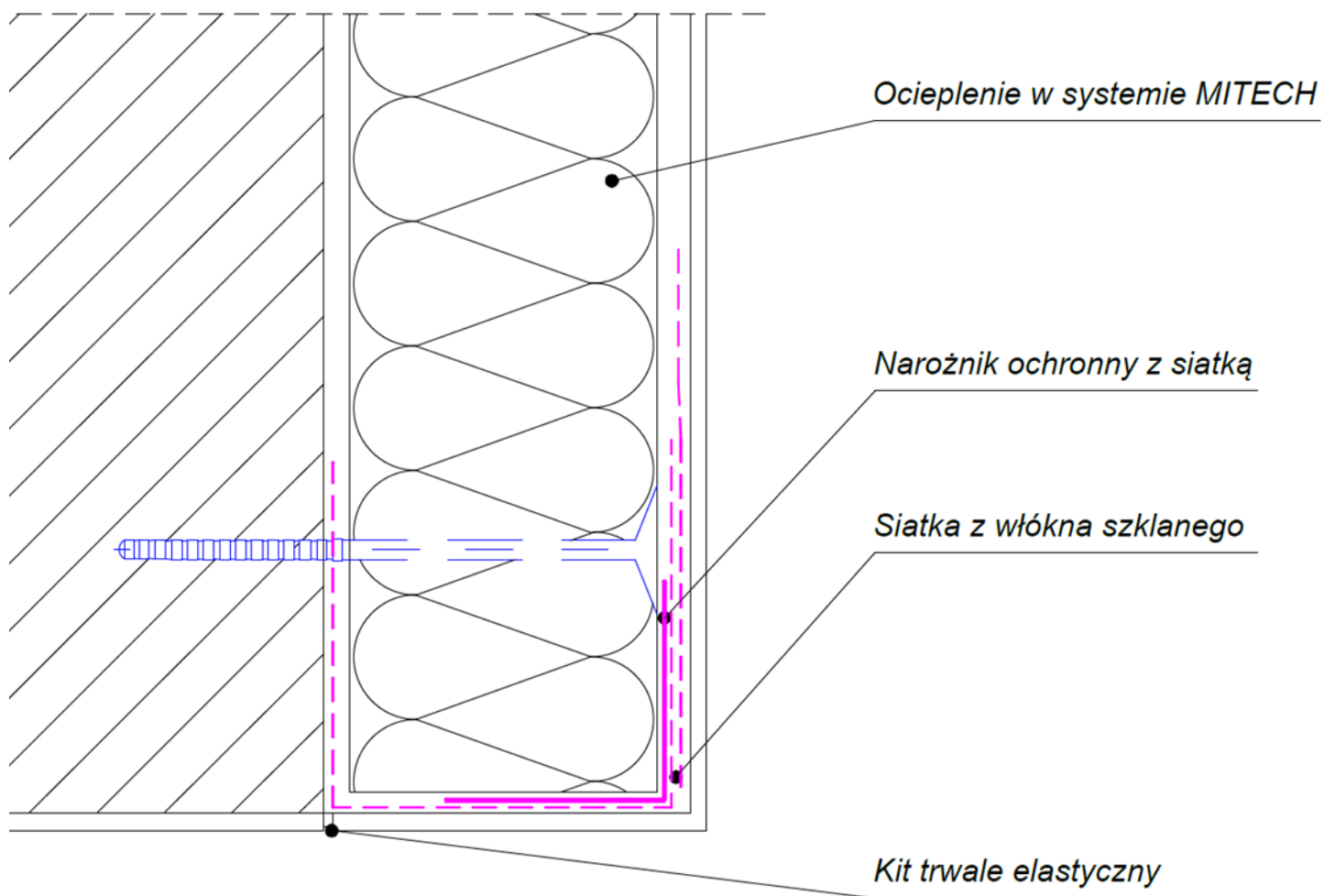
Detale projektowe – dylatacja z wykorzystaniem profilu dylatacyjnego



Detale projektowe – połączenie powierzchni ocieplonej z nieocieploną – naroże wewnętrzne



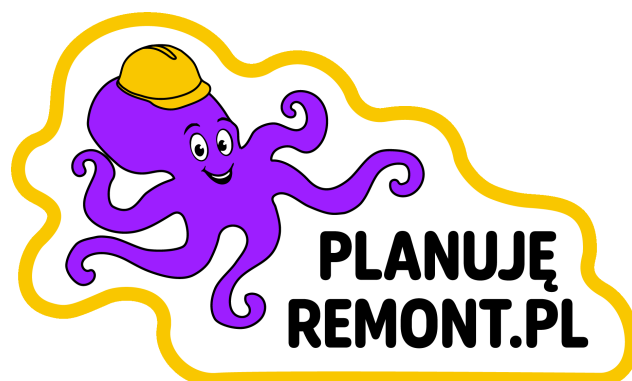
Detale projektowe – połączenie powierzchni ocieplonej z nieocieploną – naroże zewnętrzne



Opracowanie

Opracowano na podstawie:

- Wymagań Europejskiej Oceny Technicznej ETA 10 / 0078 Zewnętrzny kompozytowy system izolacji termicznej ETICS
- Wymagań ETAG 004
- Instrukcji ITB 447/2009 Złożone systemy izolacji cieplnej ścian zewnętrznych budynków ETICS. Zasady projektowania i wykonywania
- Instrukcji ITB 418/2009 Warunki techniczne wykonania i odbioru robót budowlanych. Bezspoinowy system ocieplania ścian zewnętrznych budynków
- Normy PN-EN 13163:2009 Wyroby do izolacji cieplnej w budownictwie. Wyroby ze styropianu (EPS) produkowane fabrycznie. Specyfikacja
- Ochrona cieplna budynków. Systemy izolacji ETICS. Autorzy: Frank Frossel, Heribert Oberhaus, Werner Riedel
- Zaleceń Stowarzyszenia na Rzecz Systemów Ociepleń. Niezbędnik inspektora nadzorującego, prace związane z montażem systemu ETICS
- Ustawa z dnia 07 lipca 1994 Prawo budowlane
- Ustawa z dnia 15 kwietnia 2011 o efektywności energetycznej



MITECH Chemia budowlana sp.zo.o
ul K.Tetmajera 87, 34-300 Żywiec
tel: +48 33 8604604
email: kontakt@mitech.pl